

Sarvinevan tuulivoimaosayleiskaava

Osallistumis- ja arviointisuunnitelma



Kuortaneen kunta

10.2.2022

SITOWISE

Sisällys

1	Osallistumis- ja arviointisuunnitelma (OAS).....	3
2	Suunnittelualue.....	3
3	Suunnittelun tavoitteet.....	4
4	Suunnittelun lähtökohdat	4
4.1	Valtakunnalliset alueidenkäyttötavoitteet.....	4
4.2	Maakuntakaavat	4
4.2.1	Etelä-Pohjanmaan kokonaismaakuntakaava	4
4.2.2	Etelä-Pohjanmaan vaihemaakuntakaava I (tuulivoima)	6
4.2.3	Etelä-Pohjanmaan vaihemaakuntakaava II, kauppa, liikenne, keskustatoiminnot	7
4.2.4	Vaihemaakuntakaavan II muutos, kauppa, keskustatoiminnot	7
4.2.5	Vaihemaakuntakaava III, turvetuotanto, suoluonnon suojelu, bioenergia- ja biolaitokset ja energiapuun terminaalit	7
4.2.6	Yleis- ja asemakaavat.....	8
4.2.7	Liittyminen muihin hankkeisiin, suunnitelmiin ja ohjelmiin	9
5	Laaditut selvitykset	10
6	Vaikutusten arviointi.....	10
7	Osallistuminen ja tiedottaminen	10
7.1	Osalliset	10
7.2	Viranomaisyhteistyö	11
7.3	Osallistuminen ja vuorovaikutuksen järjestäminen.....	12
8	Tavoiteaikataulu	12
9	Yhteystiedot.....	13
10	Palaute osallistumis- ja arviointisuunnitelmasta.....	13

Taustakartat ja paikkatietoaineisto:

© Maanmittauslaitos 2020, Avoimen tietoaineiston käyttö lupa, CC 4.0 -lisenssi

© SYKE 2020. Avoimen tietoaineiston käyttö lupa, CC 4.0 -lisenssi

Kannen kuva: Pixabay

1 Osallistumis- ja arviointisuunnitelma (OAS)

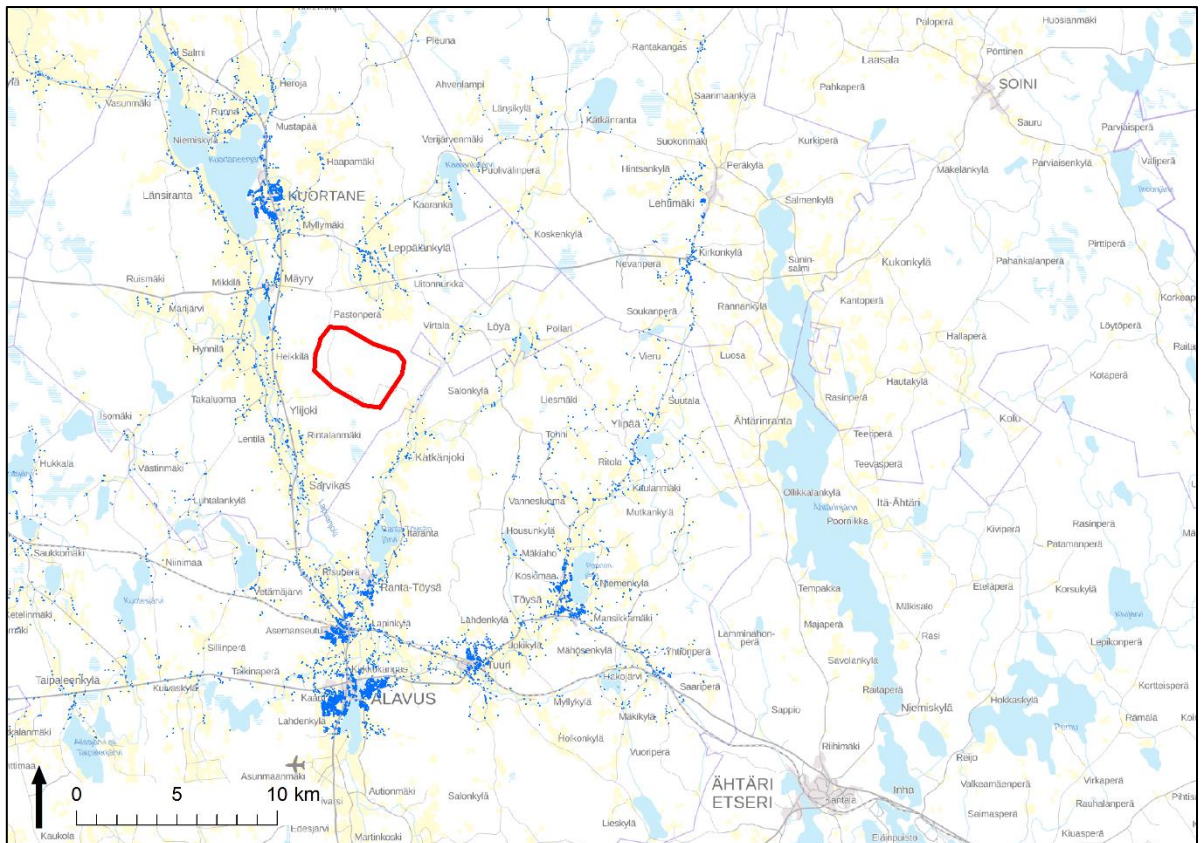
Maankäyttö- ja rakennuslain (MRL) 63 §:n mukaan tulee kaavoitustyöhön sisällyttää kaavan laajuuteen ja sisältöön nähden tarpeellinen suunnitelma osallistumis- ja vuorovaikutusmenettelystä sekä kaavan vaikutusten arvioinnista. Osallistumis- ja arviointisuunnitelma (OAS) asetetaan nähtäville kaavatyön aloitusvaiheessa. Osalliset voivat lausua mielipiteensä osallistumis- ja arviointisuunnitelmasta.

Osallistumis- ja arviointisuunnitelmassa kerrotaan, mitä on suunnitteilla ja missä, ketkä ovat kaavatyön osalliset, milloin ja miten alueen suunnitteluun voi vaikuttaa, arvioitu aikataulu, suunnittelutyön lähtökohdat, tavoitteet ja työn aikana tehtävät selvitykset sekä vaikutusten arvioinnit.

Osallistumis- ja arviointisuunnitelmaa (OAS) tarkennetaan tarvittaessa kaavatyön edetessä.

2 Suunnittelualue

Kaava-alue sijaitsee Etelä-Pohjanmaalla Kuortaneen kunnassa maantien 66 itäpuolella. Etäisyys kaava-alueelta Kuortaneen keskusta on noin 10 kilometriä. Alue on pääasiassa maa- ja metsätaloustaloudessa. Alueelle sijoittuu myös turvetuotantoa.



Kuva 2.1. Kaava-alueen sijainti

3 Suunnittelun tavoitteet

Osayleiskaavan tarkoituksena on mahdollistaa tuulivoimaloiden rakentaminen Sarvinevan alueelle. Keskeisinä tavoitteina on luoda alueelle maankäytölliset edellytykset tuulivoimapuiston rakentamiselle ja säilyttää alueen käyttömahdollisuudet metsätalous-, virkistys- ja metsästysalueena.

Kaavan tavoitteena on mahdollistaa 8 kokonaiskorkeudeltaan enintään 280 metriä olevan tuulivoimalan rakentaminen. Tuulivoimapuiston arvioitu kokonaisteho on alle 45 MW ja voimaloiden tehon arvioidaan olevan enintään 5,6 MW.

4 Suunnittelun lähtökohdat

4.1 Valtakunnalliset alueidenkäyttötavoitteet

Maankäyttö- ja rakennuslain 24 §:n mukaan alueidenkäytön suunnittelussa on huolehdittava valtakunnallisten alueidenkäyttötavoitteiden huomioon ottamisesta siten, että edistetään niiden toteuttamista. Valtioneuvosto päätti valtakunnallisista alueidenkäyttötavoitteista 14.12.2017. Tämän kaavan suunnitteluun vaikuttavat ainakin seuraavat valtakunnalliset alueidenkäyttötavoitteet:

Terveellinen ja turvallinen elinympäristö

- Ehkäistään melusta aiheutuvia ympäristö- ja terveyshaittoja.

Elinvoimainen luonto- ja kulttuuriympäristö sekä luonnonvarat

- Edistetään luonnon monimuotoisuuden kannalta arvokkaiden alueiden ja ekologisten yhteyksien säilymistä.

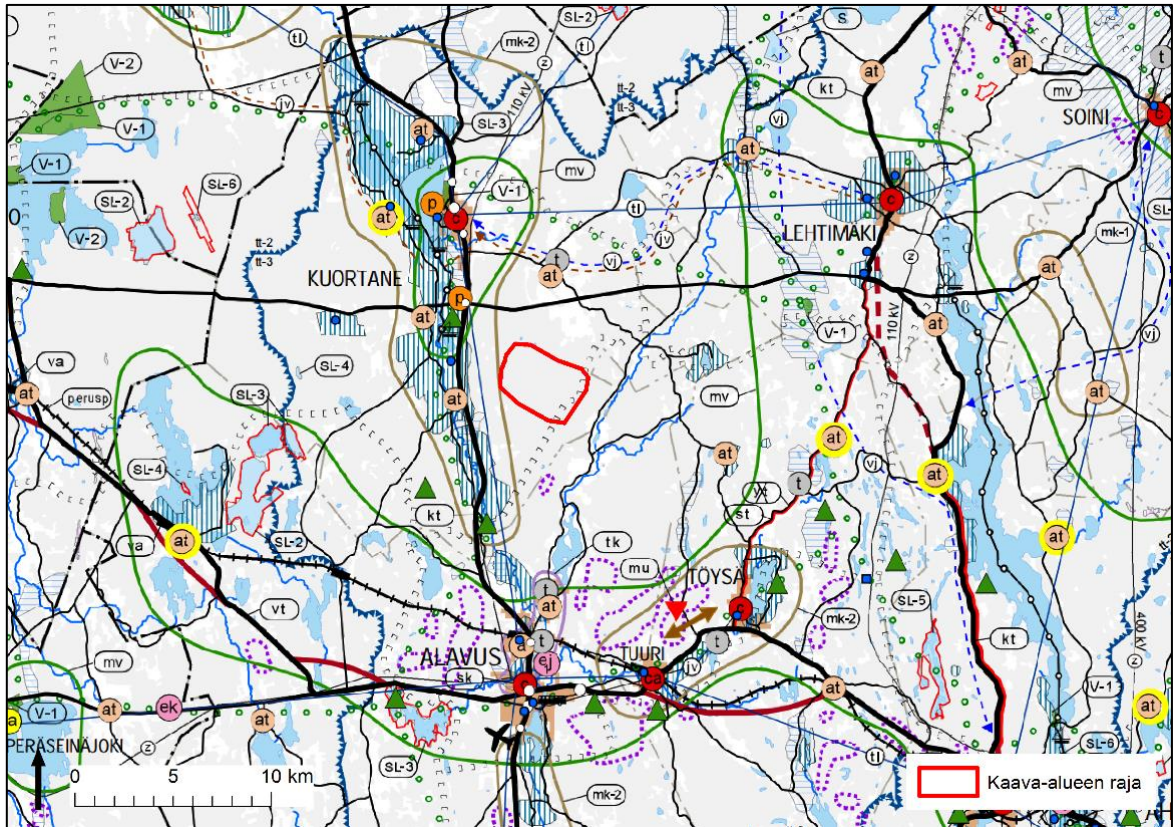
Uusiutumiskykyinen energiahuolto

- Varaudutaan uusiutuvan energian tuotannon ja sen edellyttämien logististen ratkaisujen tarpeisiin. Tuulivoimalat sijoitetaan ensisijaisesti keskitetysti usean voimalan yksilöihin.

4.2 Maakuntakaavat

4.2.1 Etelä-Pohjanmaan kokonismaakuntakaava

Etelä-Pohjanmaan maakuntavaltuusto on hyväksynyt kokonismaakuntakaavan 1.12.2003 ja se on vahvistettu ympäristöministeriössä 23.5.2005. Maakuntakaavassa suunnittelualueen itäosaan sijoittuu **ohjeellinen moottorikelkkailun runkoreitti**. Merkintää koskevan määräyksen mukaan reitin yksityiskohtainen sijainti tulee suunnitella yhteistyössä maanomistajien ja viranomaistahojen kanssa.



Kuva 4.1 Ote Etelä-Pohjanmaan kokonaisuomaakuntakaavasta. Osayleiskaava-alueen sijainti on osoitettu punaisella rajauksella.

Suunnittelualueen länsipuolelle sijoittuu Lapuan jokilaakso, jota koskevat useat eri määräykset. Jokilaakso kuuluu **maaseudun kehittämisen kohdealueeseen (mk-2)**.

Alueen suunnittelussa tuetaan hyvien peltoaukeiden säilyttämistä viljelykäytössä ja kulttuuri- maiseman kehittämisedellytyksiä sekä maatilataloutta ja sen liitännäiselinkeinoja. Alueilla tulee kiinnittää erityistä huomiota laajenevan asutuksen ja tilaa vaativien elinkeinojen, kuten teollisuuden ja suurimuotoisen eläintuotannon, välisten maankäyttötarpeiden yhteensovittamiseen. Asutuksen sijoittumista tulee ohjata olemassa olevia kyliä ja taajamia tukevaksi. Uudet tielinjaukset on sovittava alueen kulttuuriympäristön ja maiseman erityispiirteisiin.

Jokilaakso on myös **kulttuuriympäristön tai maiseman vaalimisen kannalta tärkeää aluetta**.

Kulttuuriympäristön ja maiseman arvot on otettava huomioon siten, että varmistetaan näihin liittyvien arvojen säilyminen yksityiskohtaisemmassa suunnittelussa. Valtakunnallisesti arvokkaisiin kohteisiin vaikuttavissa hankkeissa on pyydettävä museoviranomaiselta ja ympäristökeskukselta lausunto.

Suunnittelualueen luoteispuolelle sijoittuu **matkailun vetovoima-alue (mv)**.

Alueen suunnittelussa tuetaan kuntien, seutukuntien ja ylimaakunnallisten virkistysalueiden ja matkailualueiden muodostamia verkostoja ja niiden kehittämistä kokonaisuuksina. Kehittämistoimien tulee liittyä maakunnan matkailuelinkeinojen maankäyttöllisten edellytysten tukeamiseen sekä virkistykseen soveltuvien alueiden riittävyden turvaamiseen. Kyrönjokilaakson ja Lapuanjokilaakson matkailun vetovoima-alueilla alueen runkoreittien suunnittelussa tulee hyödyntää jokilaaksoissa tai niiden läheisyydessä sijaitsevat virkistysalueet ja -kohteet, kulttuurimaisemat ja rakennettu kulttuuriympäristö.

Lapuanjokilaaksoon on osoitettu **kyläalueita (at)**, joissa kylien suunnittelun tulee tukea kyläkuvan eheyttämistä. Alueelle sijoittuu myös **ohjeellinen ulkoilureitti**.

Reitin yksityiskohtainen sijainti tulee suunnitella yhteistyössä maanomistajien ja viranomais-
tahojen kanssa.

Suunnittelualueen länsipuolelle sijoittuu useita **valtakunnallisesti merkittäviä kulttuurihistorialli-
sesti arvokkaita kohteita.**

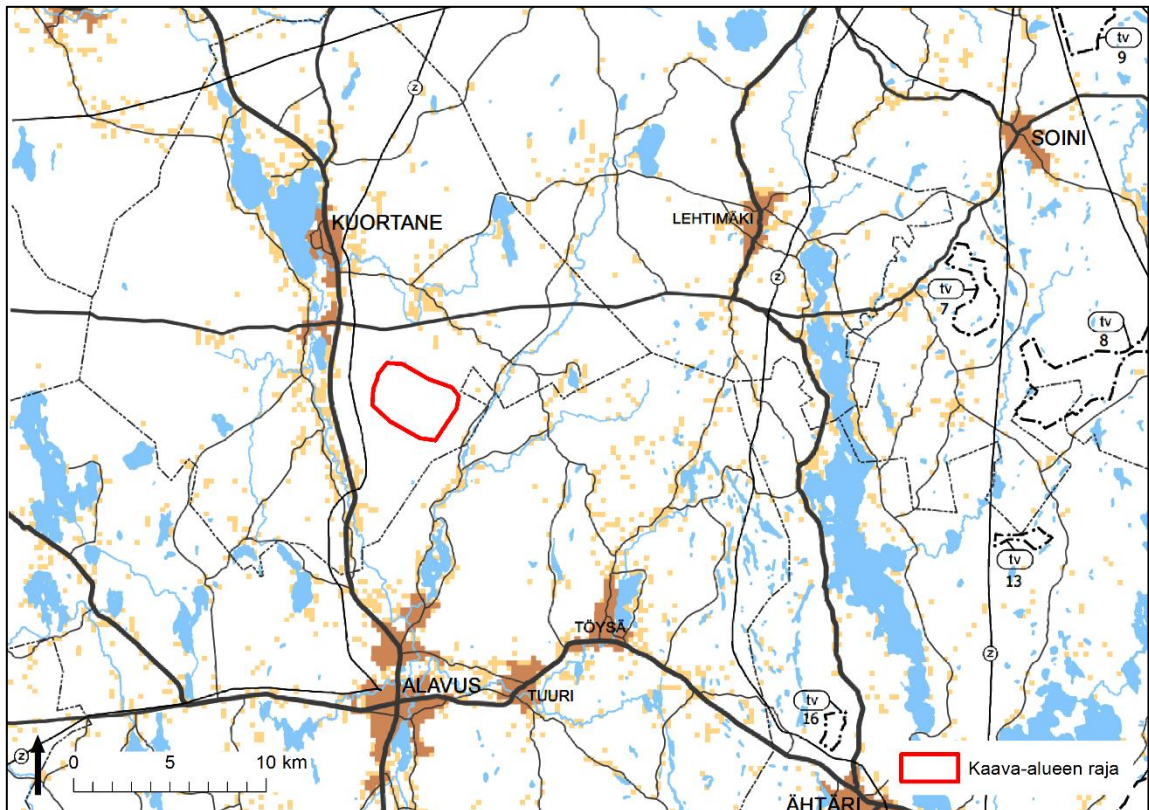
*Rakennetut kulttuuriympäristöt on otettava huomioon siten, että varmistetaan näihin liitty-
vien arvojen säilyminen yksityiskohtaisemmassa suunnittelussa. Valtakunnallisesti arvokkai-
siin kohteisiin vaikuttavista hankkeista on pyydettävä museoviranomaiselta ja ympäristökes-
kukselta lausunto.*

Lehtimäentien ja Lapuantien risteuksen tuntumaan on osoitettu **palvelujen aluetta (p)**, jolle saa
sijoittaa myös loma-asutusta ja matkailua palvelevia toimintoja. Samalle seudulle sijoittuu **virkestys-
/matkailukohde.**

*Alue on tarkoitettu virkestystoimintaa ja matkailua tukevaksi kohteeksi, jonne voidaan sijoittaa
tarkoitusta tukevia rakennuksia ja rakenteita. Alueen tarkka rajaus määräytyy kuntakaavoit-
uksen yhteydessä. Alueella ei ole voimassa MRL 33 §:n mukainen ehdollinen rakentamisrajoi-
tus. Suunnittelualueen eteläpuolelle sijoittuu kalliokiviaineisten ottoalue. Suunnittelualueen
itäpuolelle sijoittuu ohjeellinen moottorikelkkailun runkoreitti. Reitin yksityiskohtainen sijainti
tulee suunnitella yhteistyössä maanomistajien ja viranomais-
tahojen kanssa.*

Suunnittelualueen eteläpuolelle sijoittuu **kalliokiviaineisten ottoalue.**

4.2.2 Etelä-Pohjanmaan vaihemaakuntakaava I (tuulivoima)



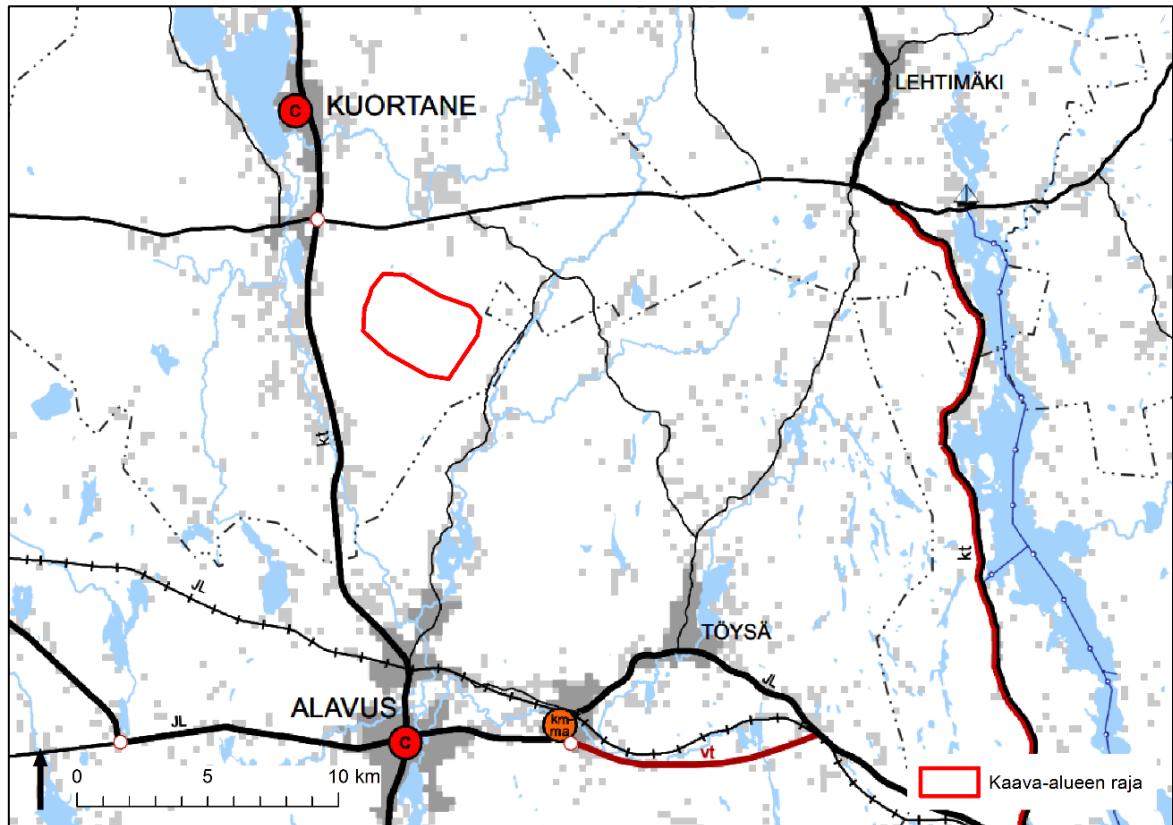
Kuva 4.2 Ote Etelä-Pohjanmaan vaihemaakuntakaavasta I. Osayleiskaava-alue on osoitettu ku-
vassa punaisella rajauksella.

Etelä-Pohjanmaan I vaihemaakuntakaava on vahvistettu Ympäristöministeriössä 31.10.2016. Vai-
hemaakuntakaava käsittelee tuulivoimaa, ja se täydentää voimassa olevia maakuntakaavoja. I vai-
hemaakuntakaava sisältää kaksikymmentäkolme tuulivoimaloiden aluetta, voimajohtoverkoston ja
luonnon monimuotoisuuden kannalta tärkeän alueen. Etelä-Pohjanmaan liitto on kuuluttanut I

vaihemaakuntakaavan vahvistamisesta ja voimaantulosta 22.11.2016. I vaihemaakuntakaava on tullut kuulutuksella voimaan.

Vaihekaavalla esitetään seudullisesti merkittävät tuulivoiman tuotantoalueet. Suunnittelualueen läheisyyteen ei sijoitu aluevarauksia.

4.2.3 Etelä-Pohjanmaan vaihemaakuntakaava II, kauppa, liikenne, keskustatoiminnot



Kuva 4.3 Ote Etelä-Pohjanmaan vaihemaakuntakaavasta II. Osayleiskaava-alue on osoitettu kuvassa punaisella rajauksella.

Etelä-Pohjanmaan II vaihemaakuntakaava koskee kauppaa, liikennettä ja keskustatoimintoja. Maakuntavaltuusto hyväksyi kaavan 30.5.2016. Kaava on tullut voimaan 11.8.2016. Suunnittelualueen läheisyyteen ei ole osoitettu kaavassa aluevarauksia.

4.2.4 Vaihemaakuntakaavan II muutos, kauppa, keskustatoiminnot

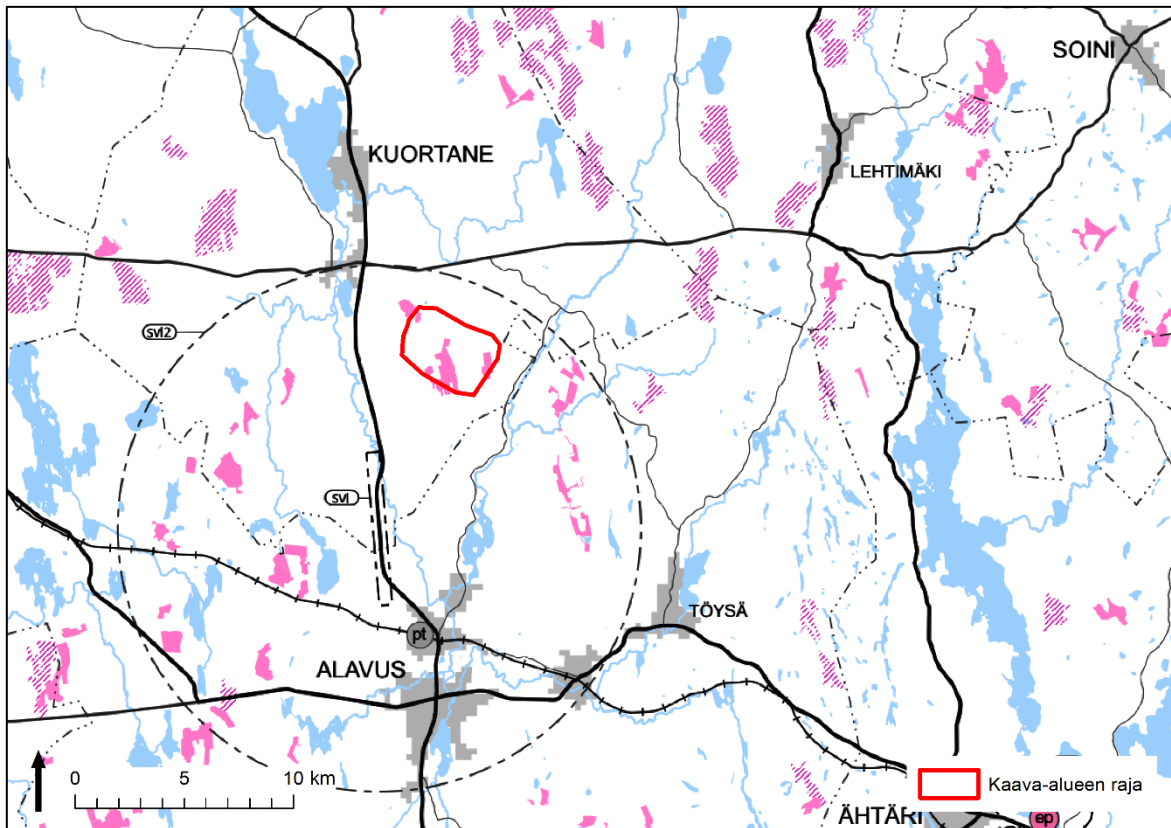
Etelä-Pohjanmaan kauppaa, liikennettä ja keskustatoimintojen aluetta käsittelevä II vaihemaakuntakaava hyväksyttiin maakuntavaltuustossa 30.5.2016. Hyväksymispäätökseen sisältyi ponsiesitys, jonka mukaan Maakuntavaltuusto velvoittaa liiton toimiston käynnistämään kaupan mitoitukseen keskusta-alueilla liittyvien muutosten valmistelun heti, kun hallitus on saanut voimaan mitoitusta koskevan uuden lainsäädännön. Tällä halutaan taata se, että kunnat pystyvät reagoimaan nopeasti mahdollisiin muutoksiin kaupan tarpeissa.

Maakuntavaltuusto hyväksyi vaihemaakuntakaavan II:n muutoksen 2.12.2019. Kaava ei ole vielä lainvoimainen. Suunnittelualueen läheisyyteen ei ole osoitettu kaavaehdotuksessa aluevarauksia.

4.2.5 Vaihemaakuntakaava III, turvetuotanto, suoluonnon suojelu, bioenergia- ja biolaitokset ja energiapuun terminaalit.

Etelä-Pohjanmaan III vaihemaakuntakaava käsittelee turvetuotantoa, suoluonnon suojelua, bioenergialaitoksia, energiapuun terminaaleja ja puolustusvoimien alueita. Kaavan tavoitteena on

edistää maakunnan energiaomavaraisuutta osoittamalla energiateollisuuden tarpeisiin riittävä määrä turvetuotantoalueita sekä turvata maakunnallisesti arvokkaiden suoluonnon kohteiden säilyminen. Lisäksi tavoitteena on edistää energiapuun logistiikkaketjun toimivuutta ja tehokkuutta, sekä tarpeen mukaan osoittaa maankäyttöratkaisu uusille vähintään seudullisesti merkittävälle bio-energiailaitoksille. Kaavassa osoitetaan lisäksi puolustusvoimien alueet. Etelä-Pohjanmaan maakuntavaltuusto hyväksyi III vaihemaakuntakaavan 3.12.2018.



Kuva 4.4 Ote Etelä-Pohjanmaan vaihemaakuntakaavasta III (valtuuston hyväksymä 3.12.2018). Osayleiskaava-alue on osoitettu kuvassa punaisella rajauksella.

Osayleiskaava-alue sijoittuu osittain vaihemaakuntakaavan III turvetuotantoalueelle. Lisäksi kaava-alue sijoittuu **varalaskupaikan suojavyöhykkeelle (svl2)**.

Alueen suunnittelussa tulee ottaa huomioon lentoliikenteen varalaskupaikasta johtuvat maankäytön rajoitukset. Alueelle sijoittuvista rakennushankkeista, joissa rakennuksen tai rakenteen korkeus on suurempi kuin 30 metriä, tulee pyytää puolustusvoimien lausunto.

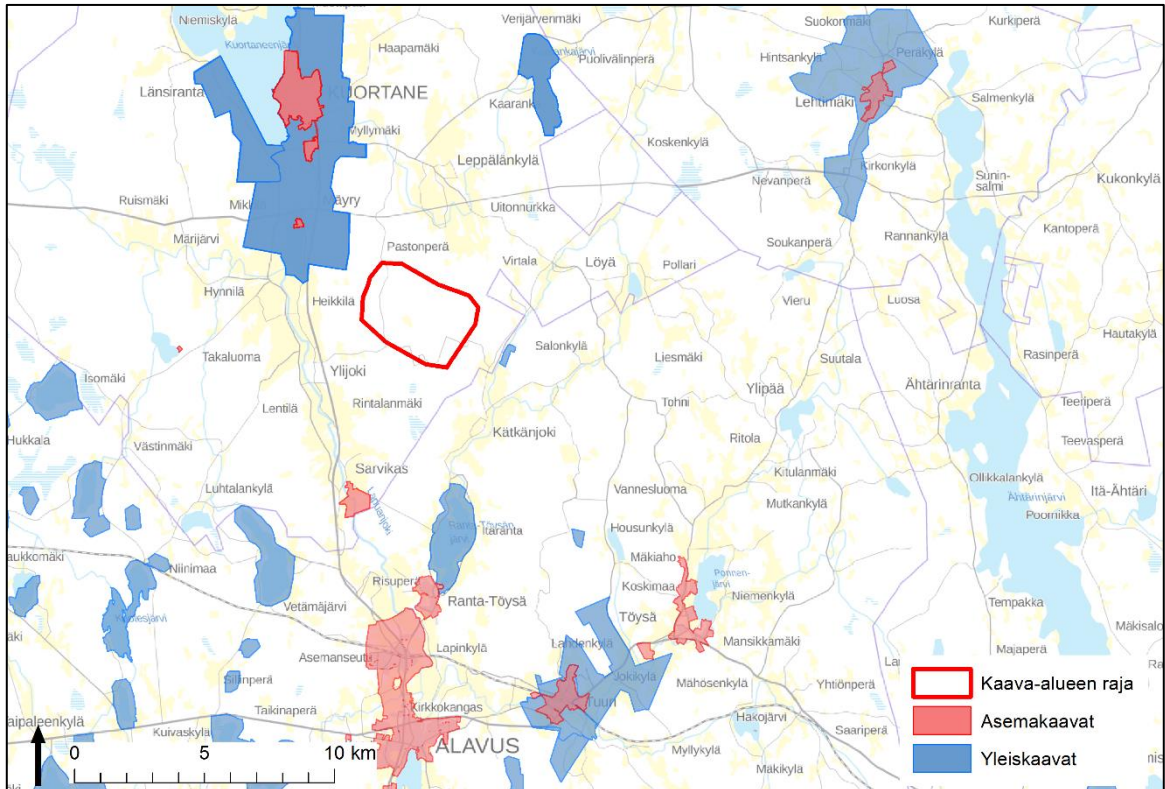
Kaava-alueen lounaispuolelle sijoittuu **varalaskupaikka (svl)**.

Lentoliikennettä palvelevien varalaskupaikkojen suoja-alueille ei tule osoittaa melulle herkkiä toimintoja tai esterajoituksia aiheuttavia korkeita rakennelmia. Rakennushankkeista tulee pyytää puolustusvoimien lausunto.

Tuulivoimaloista on pyydetty puolustusvoimien lausunto. Sähköpostitse saadun näkemyksen perusteella suunnitelmasta poistettiin yksi voimala.

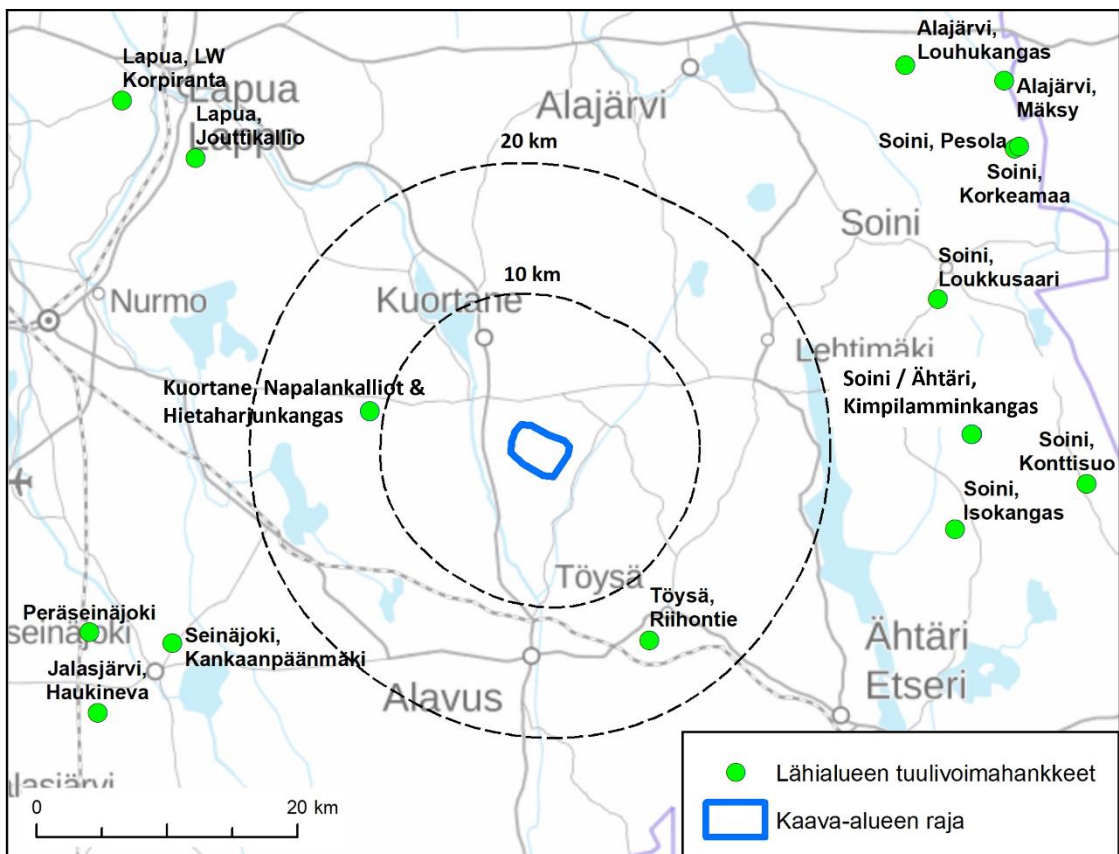
4.2.6 Yleis- ja asemakaavat

Kaava-alueen välittömään läheisyyteen ei sijoitu yleis- tai asemakaavoitettuja alueita.



Kuva 4.5 Lähialueen yleis- ja asemakaavat. Yleiskaavat on osoitettu kuvassa sinisellä värillä ja asemakaavat punaisella värillä. Osayleiskaava-alue on osoitettu kuvassa punaisella rajauksella.

4.2.7 Liittyminen muihin hankkeisiin, suunnitelmiin ja ohjelmiin



Kuva 4.6 Lähialueen muut hankkeet on esitetty vihreällä ja Sarvinevan kaava-alue sinisellä.

Kaava-alueen läheisyyteen ei sijoitu muita tuulivoimahankkeita tai muita YVA-menettelyä vaativia isoja hankkeita. Lähimmät tuulivoimahankkeet ovat:

- Napalankalliot ja Hietaharjunkangas, 37 tuulivoimalaa, etäisyys Sarvinevan hankkeeseen noin 12 km
- Riihontie, Töysä, 1 tuulivoimala, etäisyys Sarvinevan hankkeeseen noin 15 km
- Kankaanpäänmäki, 3 tuulivoimalaa, etäisyys Sarvinevan hankkeeseen noin 30 km
- Isokangas, 3 tuulivoimalaa, etäisyys Sarvinevan hankkeeseen noin 30 km
- Kilpilamminkangas, 24-29 tuulivoimalaa, etäisyys Sarvinevan hankkeeseen noin 31 km
- Jouttikallio, 6 tuulivoimalaa, etäisyys Sarvinevan hankkeeseen noin 32 km

5 Laaditut selvitykset

Kaavoituksen tausta-aineistoksi on laadittu seuraavat selvitykset:

- Kuortaneen Sarvinevan tuulipuistohankkeen luontoarvojen perusselvitys, Suomen Luontotieto Oy, 2016
- Sarvinevan tuulivoima-alueen lintujen kevätmuuttoselvitys, pöttöjen soidinselvitys ja metsäkanalintujen soidinpaikkaselvitys, Latvasilmu osk 2019
- Sarvinevan tuulivoimahankkeen syysmuuton seuranta, Sitowise Oy, 2018
- Sarvinevan tuulivoimapuiston arkeologinen selvitys, Keski-Pohjanmaan Arkeologiapalvelu, 2019
- Havainnekuvat ja näkymäalueanalyysi, FCG, 2020
- Melu- ja varjostusmallinnukset, FCG, 2022
- Sarvinevan tuulipuistohankkeen luontoarvojen perusselvityksen täydennys, Suomen Luontotieto Oy 2020

6 Vaikutusten arviointi

Yleiskaavan laadinnan yhteydessä arvioidaan kaavan keskeiset vaikutukset maankäyttö- ja rakennuslain sekä maankäyttö- ja rakennusasetuksen mukaisesti. Tuulivoimalat vaikuttavat ympäristöönsä muuttamalla maisemaa sekä tuottamalla ääntä ja välkettä. Tuulivoimarakentamisella voi olla vaikutuksia luonnonarvoihin ja ihmisten elinoloihin.

Yleiskaavan vaikutusten arvioinnissa tarkastellaan erityisesti hankkeen luonto-, maisema-, melu- ja varjostusvaikutuksia. Vaikutuksia arvioidaan tarvittavassa laajuudessa myös esimerkiksi liikenteeseen sekä maankäyttöön ja yhdyskuntarakenteeseen. Vaikutusten arviointi perustuu tehtyihin selvityksiin.

Kullakin vaikutustyypillä on erilainen vaikutusalueensa. Osa vaikutuksista rajoittuu aivan tuulivoimaloiden rakennuskohteiden läheisyyteen. Osa vaikutuksista, kuten maisema- ja linnustovaikutukset, saattavat ulottua laajemmalle alueelle. Arvioinnissa hyödynnetään ympäristöministeriön laatimaa ohjeistusta tuulivoimarakentamisesta ja sen vaikutusten arvioinnista.

7 Osallistuminen ja tiedottaminen

7.1 Osalliset

Osallisilla on oikeus ottaa kantaan kaavan valmisteluun, arvioida sen vaikutuksia ja lausua kaavasta mielipiteensä (MRL 62 §). MRL 62 § mukaan osallisia ovat kaava-alueen ja sen vaikutusalueen maanomistajat, asukkaat, alueella toimivat yritykset, elinkeinon harjoittajat ja työssäkäyvät eli kaikki ne, joiden asumiseen, työntekoon tai muihin oloihin kaava saattaa huomattavasti vaikuttaa. Osallisia

ovat myös ne viranomaiset, yhdistykset, järjestöt ja yhteisöt, jotka toimivat alueella tai joiden toimialaa kaavassa käsitellään. Selvityksen perusteella osallisia ovat ainakin:

Asukkaat, maanomistajat ja muut osalliset:

- Kaavan vaikutusalueen asukkaat
- Kaavan vaikutusalueen maanomistajat ja haltijat
- Yritykset ja elinkeinonharjoittajat
- Virkistysalueiden käyttäjät
- Muut osalliset ja osalliseksi ilmoittautuvat

Yhteisöt, joiden toimialaa suunnittelussa käsitellään:

- Asukkaita edustavat yhteisöt kuten asukasyhdistykset sekä kylätoimikunnat
- Tiettyä intressiä tai väestöryhmää edustavat yhteisöt kuten luonnonsuojeluyhdistykset
- Elinkeinoharjoittajia ja yrityksiä edustavat yhteisöt
- Erityistehtäviä hoitavat yhteisöt tai yritykset kuten energia- ja vesilaitokset

Näitä ovat ainakin:

- Vapo Oy
- Fingrid Oyj
- EPA alueverkko Oy
- Digita Oyj
- Anvia Oy
- Teleoperaattorit, joilla on linkkejä alueella
- Finavia Oyj
- Fintraffic Lennonvarmistus Oy
- Suomen Turvallisuusverkko Oy
- Metsästysseurat
- Kyläseurat
- Birdlife
- Suomenselän luontoystävät ry.
- Kuortaneen yrittäjät ry.
- Muut mahdolliset yritykset ja yhteisöt

Viranomaiset, joiden toimialaa suunnittelussa käsitellään:

- Naapurikunnat (Alavus, Alajärvi)
- Etelä-Pohjanmaan ELY-keskus
- Etelä-Pohjanmaan liitto
- Etelä-Pohjanmaan museo
- Seinäjoen alueen ympäristöterveydenhuolto
- Puolustusvoimat
- Traficom
- Väylävirasto
- MTK
- Ilmatieteenlaitos
- Museovirasto
- Etelä-Pohjanmaan pelastuslaitos
- Metsäkeskus

7.2 Viranomaisyhteistyö

MRL 66 § mukainen aloitusvaiheen viranomaisneuvottelu on pidetty 9.2.2022.

7.3 Osallistuminen ja vuorovaikutuksen järjestäminen

Osayleiskaavan vireilletulosta, kaavaluonnoksen ja -ehdotuksen nähtävillä olosta sekä kaavan voimaantulosta tiedotetaan kunnan ilmoitustaululla, kunnan internetsivustolla www.kuortane.fi sekä VIISKUNTA –lehdessä. Nähtävilläoloaikoina osalliset voivat esittää mielipiteitään osallistumis- ja arviointisuunnitelmasta sekä kaavan valmisteluaineistosta (kaavaluonnos). Kaavaehdotuksesta voi tehdä kirjallisia muistutuksia. Kaavan valmisteluaineiston (kaavaluonnos) nähtävilläolon aikana järjestetään yleisötilaisuus.

Kaavoitukseen liittyvä materiaali on nähtävillä Kuortaneen kunnan ympäristöosastolla (käyntiosoite: Keskustie 52) sekä kunnan internet-sivuilla.

Kaavan vireilletulo

Kaavan vireille tulosta tiedotetaan lehti-ilmoituksella ja kunnan ilmoitustaululla sekä kirjeitse kaavoitettavan alueen maanomistajille. Osallistumis- ja arviointisuunnitelma (OAS) asetetaan nähtävillä, jolloin osallisilla on mahdollisuus lausua mielipiteensä OAS:n riittävydestä. Osallistumis- ja arviointisuunnitelmaa täydennetään tarvittaessa suunnittelun kuluessa.

Valmisteluvaihe

MRA 30 §:n mukainen kuuleminen: kaavan laatimisvaiheen aineisto (kaavaluonnos, kaavaselostus, tarvittavat selvitykset) asetetaan nähtävillä 30 päivän ajaksi, josta tiedotetaan lehti-ilmoituksella. Aineisto on nähtävillä myös sähköisesti internetissä. Aineistosta pyydetään lausuntoja ja osalliset voivat esittää siitä mielipiteensä.

Kaavaehdotusvaihe

Kaavaehdotus asetetaan nähtävillä 30 päivän ajaksi (MRL 65 §). Nähtävillä olosta tiedotetaan lehti-ilmoituksella. Kaava-aineisto on nähtävillä myös sähköisesti internetissä. Kaavaehdotuksesta pyydetään lausuntoja ja osalliset voivat esittää siitä mielipiteensä (muistutuksen). Ehdotusvaiheen viranomaisneuvottelu pidetään sen jälkeen, kun kaavaehdotus on ollut julkisesti nähtävänä ja sitä koskevat mielipiteet ja lausunnot on saatu (MRL 66.2 §, MRA 18 §).

Kaavan hyväksyminen

Kaavan hyväksyy kunnanhallituksen käsittelyn jälkeen kunnanvaltuusto. Hyväksymispäätöksestä tiedotetaan ELY-keskukselle, Etelä-Pohjanmaan liitolle ja niille, jotka ovat sitä kirjallisesti pyytäneet. Kaavan lainvoimaisuudesta kuulutetaan kunnan virallisella ilmoitustaululla ja paikallislehdissä (MRA 93 §).

8 Tavoiteaikataulu

Työvaihe	Ajankohta
Vireilletulo	12.2.2018 KV § 5
Osallistumis- ja arviointisuunnitelman (OAS) ja kaavan laatimisvaiheen aineiston valmistelu	1/2022 – 2/2022
Aloitusvaiheen viranomaisneuvottelu (MRL 66 §)	9.2.2022
Kaavaluonnos nähtävillä	2-3/2022
Kaavaehdotuksen laadinta	3-4/2022
Kaavaehdotus nähtävillä	5-6/2022
Osayleiskaavan hyväksyminen	9-10/2022

9 Yhteystiedot

Kuortaneen kunta

Keskustie 52
63100 KUORTANE

Lisätietoja:

Rakennustarkastaja
Katja Karonen
puh. 0400 179 467

Kaavaa laativa konsultti

Sitowise Oy
Linnoitustie 6D, 02600 ESPOO

Timo Huhtinen, DI, YKS 245
puh. 040 542 5291
timo.huhtinen(at)sitowise.com

Hankevastaava

JL Wind Oy
Teknologiapuisto 1, 61800 Kauhajoki

Jaakko Leppinen
puh. 040 188 1297
www.windelligence.com
jaakko.leppinen(at)windelligence.com

10 Palaute osallistumis- ja arviointisuunnitelmasta

Palautteen tästä osallistumis- ja arviointisuunnitelmasta voi osoittaa Kuortaneen kunnalle osallistumis- ja arviointisuunnitelman nähtävillä olon aikana.

Mahdolliset lausunnot jätetään osoitteeseen Kuortaneen kunta, Keskustie 52, 63100 Kuortane tai sähköpostitse osoitteeseen kuortaneen.kunta@kuortane.fi.