

KUORTANEEN AURINKOPUISTOHANKKEEN LUONTOSELVITYS

14.6.2023

Luontoselvitys



SISÄLLYSLUETTELO

1. JOHDANTO	3
2. AINEISTO JA MENETELMÄT	3
3. ALUEEN YLEISKUVAUS	3
4. TAUSTATIEDOT UHANALAISISTA LAJEISTA JA SUOJELUKOhteista	5
5. TULOKSET	9
5. a KASVILAJISTO JA LUONTOTYYPIT	9
5. b ELÄINLAJISTO	13
5. c ARVOKKAAT LUONTOTYYPIT JA LAJISTO	13
6. YHTEENVETO	13
LÄHTEET	13

1. JOHDANTO

Luontoselvityksen kohde on Kuortaneen kunnan alueella sijaitseva 102 hehtaarin kokoinen alue, joka sijaitsee yhden kiinteistön alueella enimmäkseen Ypyrinnevan suoalueella. Nykyisin hankealueella on turvetuotantoalue ja metsää, ja alueelle on tulossa aurinkopuisto.

Luontoselvityksen tarkoituksena on kuvata alueen nykyinen lajisto ja luontotyypit. Erityisesti tarkasteltavina lajeina ovat viitasammakko, liito-orava, metsäkanalinnut sekä uhanalainen lintulajisto. Luontokartoitus tehtiin 14.6.2023 klo 9:00-13:00. Kartoituksen teki Johanna Alakerttula.

Raportin laatijat: Johanna Alakerttula, FM (biologia), KTM ja Milla Alavuotunki FM (biologia)

Raportin tarkastajat: Jori Jokela, FM (maantiede), Mikko Ahokas, FM (bio- ja ympäristötiede).

2. AINEISTO JA MENETELMÄT

LÄHTÖAINEISTO

Lähtöaineistona ovat Maanmittauslaitoksen Avoimen datan karttapalvelun Paikkatietoikkuna sekä Syken ympäristökarttapalvelu Karpalo. Havainnot harvinaisista lajeista saadaan Suomen lajitietokannasta. Lintuhavaintoja etsitään myös tiira.fi -sivustolta. Luontotyyppimäärityksen apuna käytetään Suomen luontotyyppien uhanalaisuusarviointia (Kontula ja Raunio 2018).

MAASTOTYÖT

Maastotutkimukseen kuuluvat kasvilajistoinventointi, linnuston ja eläimistön (erityisesti viitasammakon) havainnointi sekä luontotyyppikartoitus. Havainnoinnissa kiinnitetään huomiota erityisesti mahdolliseen uhanalaiseen ja harvinaiseen lajistoon. Kasvilajiston määrityksissä käytetään määritysoppaita esim. Mossberg & Stenberg (2005), Stenroos et al (2011). Puuston arvioinnissa käytetään Tapion (2014) maastotaulukoita. Puuston kuutiomäärä arvioidaan relaskooppi menetelmällä saadun pohjapinta-alan avulla. Raporttia havainnoidaan ottamalla kuvia alueesta.

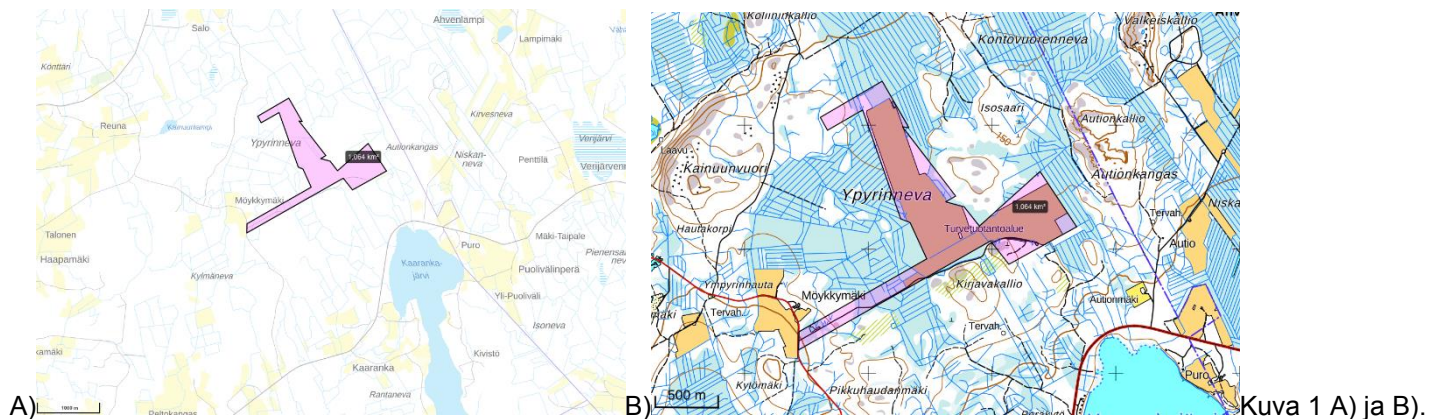
3. ALUEEN YLEISKUVAUS

Kuortaneen hankealue on 102 hehtaarin kokoinen ja sijaitsee yhden kiinteistön alueella enimmäkseen Ypyrinnevan suoalueella, jonka pinta-ala on lähes 400 ha. Alue sijaitsee Kuortaneen kunnan alueella 8-9 kilometriä Kuortaneen keskustasta itään/koilliseen.

Alue rajautuu enimmäkseen ojitettuun talousmetsään. Lähikiinteistöjen alueella on tehty viime vuosina hakkuita. Aivan läntisestä/luoteisesta kärjestä alue rajautuu Möykkymäentiehen. Toisella puolen tietä on Möykkymäentien varressa peltoalueita. Peltoja on myös hankealueen kaakkoispuolella. Peltolueisiin liittyvällä kiinteistöllä on asutusta.

Hankealue on lähes kokonaan turvetuotantoaluetta, josta tuotantoalueen ulkopuolista aluetta on pieninä kaistaleina hankealueen reunoilla. Hankealueen länsipäästä itäpäähän kulkee Möykkymäen tiestä erkaneva nimeämätön tie. Tie kulkee osin viereisen kiinteistön alueella. Hankealueen kiinteistölle päättyvän tien vieressä ja turvetuotantoalueen pohjoispäässä on pieniä lammikoita, jotka ovat luultavasti syntyneet tuotantoalueen toiminnan seurauksena. Nimettömän tien ja Möykkymäen tien risteyksen lähetyillä on hankealueella myös pieni ihmisen muokkaama lampare. Alueella on jonkin verran ojituksia.

Etelä-Pohjanmaan III vaihemaakuntakaavassa (2018) alue on merkitty turvetuotantoalueeksi. Alueen maakuntakaavaa ollaan uudistamassa. Uusimmassa kaavaluonnoksessa (2023) hankealueelle ei ole osoitettu kaavaa. Alueella ei ole yleiskaavaa.



A) B) Kuva 1 A) ja B).
Hankealue esitettynä kartalla. (Maanmittauslaitoksen paikkatietokkuna, 2023)

Taustatietoja alueesta ennen turvetuotantoa

Hankealueen turvetuotannolle on myönnetty ympäristöluva 2005. Ennen turvetuotantoa alueen yleisimmät suotyypit olivat alueen pohjoisosassa lyhytkorsineva ja rahkaneva ja eteläosassa rahkaräme ja keidasräme. Rämealueiden puusto oli harvahkoa tai keskitehää männikköä, jonka seassa oli paikoin runsaasti koivua. Suo oli osittain ojitettu, mutta sen keskiosassa oli laajahko luonnontilainen alue, jossa oli sääksen keinopesä. (Länsi-Suomen ympäristövirasto, Ypyrinnevan turvetuotantoa koskeva ympäristölupahakemus) Keinopesän ympärillä oli tuotannon alussa 4,5 ha suoja-alue, joka on myöhemmin otettu tuotantokäyttöön, koska pesä on pudonnut lumen painosta. (AVI, Länsi- ja Sisä-Suomi, Ympäristönsuojelulain 89 §:n mukainen aloite Ypyrinnevan turvetuotantoalueen ympäristöluvan muuttamiseksi)

4. TAUSTATIEDOT UHANALAISISTA LAJEISTA JA SUOJELUKOhteista

Taustatiedot uhanalaisista lajeista

Taustatiedot lajihavainnoista on tarkistettu Suomen Lajitietokeskuksen laji.fi -tietokannasta ja lintuhavainnot BirdLife Suomen avoimesta tiira.fi -lintutietopalvelusta. **Hankealueelta ei ole havaintoja uhanalaisista lajeista.** Hankealueen länsi/lounasrajalla

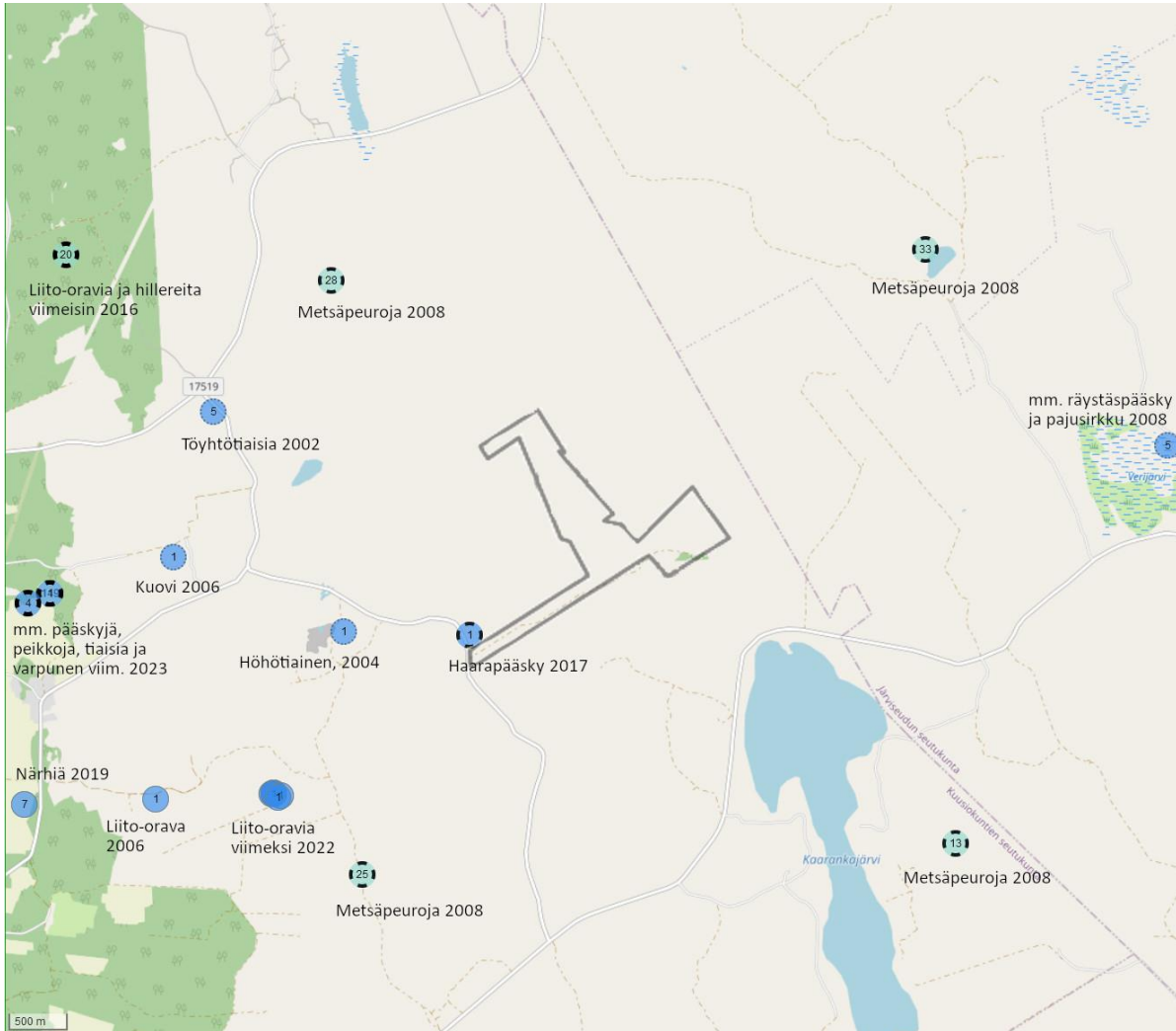
on tehty yksi havainto haarpääskyistä (*Hirundo rustica*).

Länsi, luoteis- ja luoteispuolella hankealueesta on tehty useana vuonna havaintoja monista uhanalaisuusluokituksen saaneista lintulajeista. Vuosina 2023-2022 havainto on tehty muun muassa hömötiäisestä (*Poecile montanus*), töyhtötiäisistä (*Lophophanes cristatus*), viherpeiposta (*Carduelis chloris*) ja muista peipoista, varpusesta (*Passer domesticus*), sotkalinnuista, pääskysistä ml. tervapääsky (*Apus apus*) ja haarpääsky (*Hirundo rustica*), sekä suohaukoista. Useat lintuhavainnot on tehty pesivinä. Luoteispuolella on havaittu myös useana vuonna hillereitä (*Mustela putorius*). Viimeisin havainto on tehty vuonna 2016. (lajitietokanta laji.fi)

Idässä on tehty havainto ahokissankäpäälästä (*Antennaria dioica*), ruokokertusesta (*Acrocephalus schoenobaenus*) räystäspääskystä (*Delichon urbicum*) pajusirkusta (*Emberiza schoeniclus*), taivaanvuohesta (*Gallinago gallinago*) ja lirosta (*Tringa glareola*). Hankealueen eteläpuolella on havaittu useana vuotena tuulihaukkoja (*Falco tinnunculus*), viimeisin havainto vuonna 2013. Lähialueilla, myös pohjoisessa, on havaittu metsäpeuroja (*Rangifer tarandus fennicus*) vuonna 2008. Myös liito-oravasta (*Pteromys volans*) on tehty useita havaintoja hankealueen lähetyvillä monina vuosina, tuorein havainto on tehty 5.5.2022. (lajitietokanta laji.fi)

Kolmen kilometrin säteellä alueesta itään on havaittu vieraslajeista korealupiini (*Lupinus polyphyllus*) 2007, lounaassa jättipalsami (*Impatiens glandulifera*) 2017 ja luoteessa useana vuonna supikoiria (*Nyctereutes procyonoides*). Länsipuolen metsissä on havaittu metsäkanalintuja, ja samasta metsästä on tehty havainto helmipöllöstä vuonna 2014 (Bird Life, tiira.fi). (lajitietokanta laji.fi)

Hankealueen sisäpuolella on aiemmin ollut sääksen keinopesä (Ympäristönsuojelulain 89 §:n mukainen aloite Ypyrinnevan turvetuotantoalueen ympäristöluvan muuttamiseksi, Kuortane, AVI, Länsi- ja Sisä-Suomi, Päätös Nro 116/2019 Dnro LSSAVI/1499/2019, katsottu 8.6.2023), mutta hankealueen lähellä sääksestä ei ole tehty havaintoa viime vuosina (Bird Life, tiira.fi).



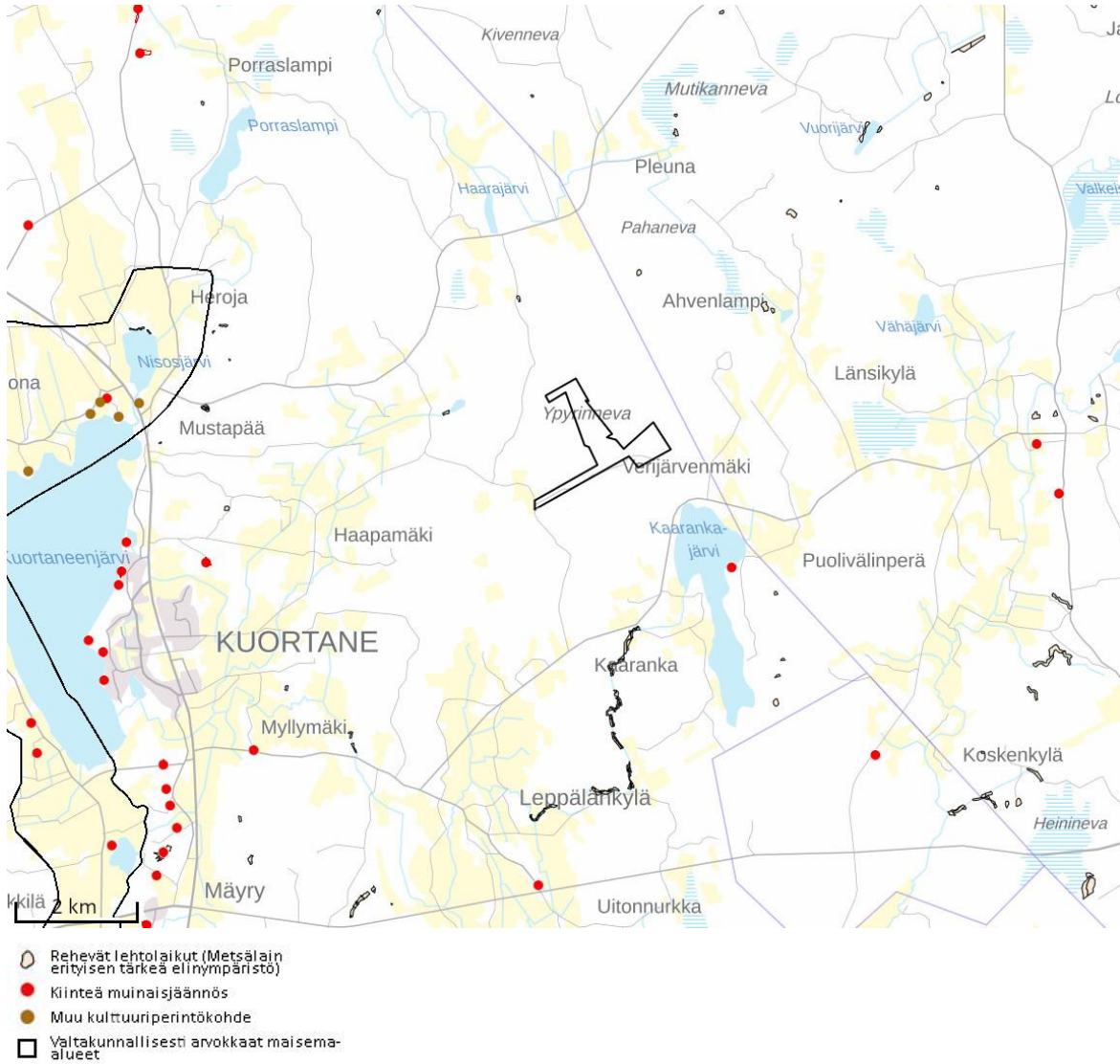
Kuva 2. Suomen lajitietokannan havainnot uhanalaisista lajeista hankealueen lähistöllä. (Suomen lajitietokeskus, 9.6.2023)

Taustatiedot luonnonsuojelukohteista

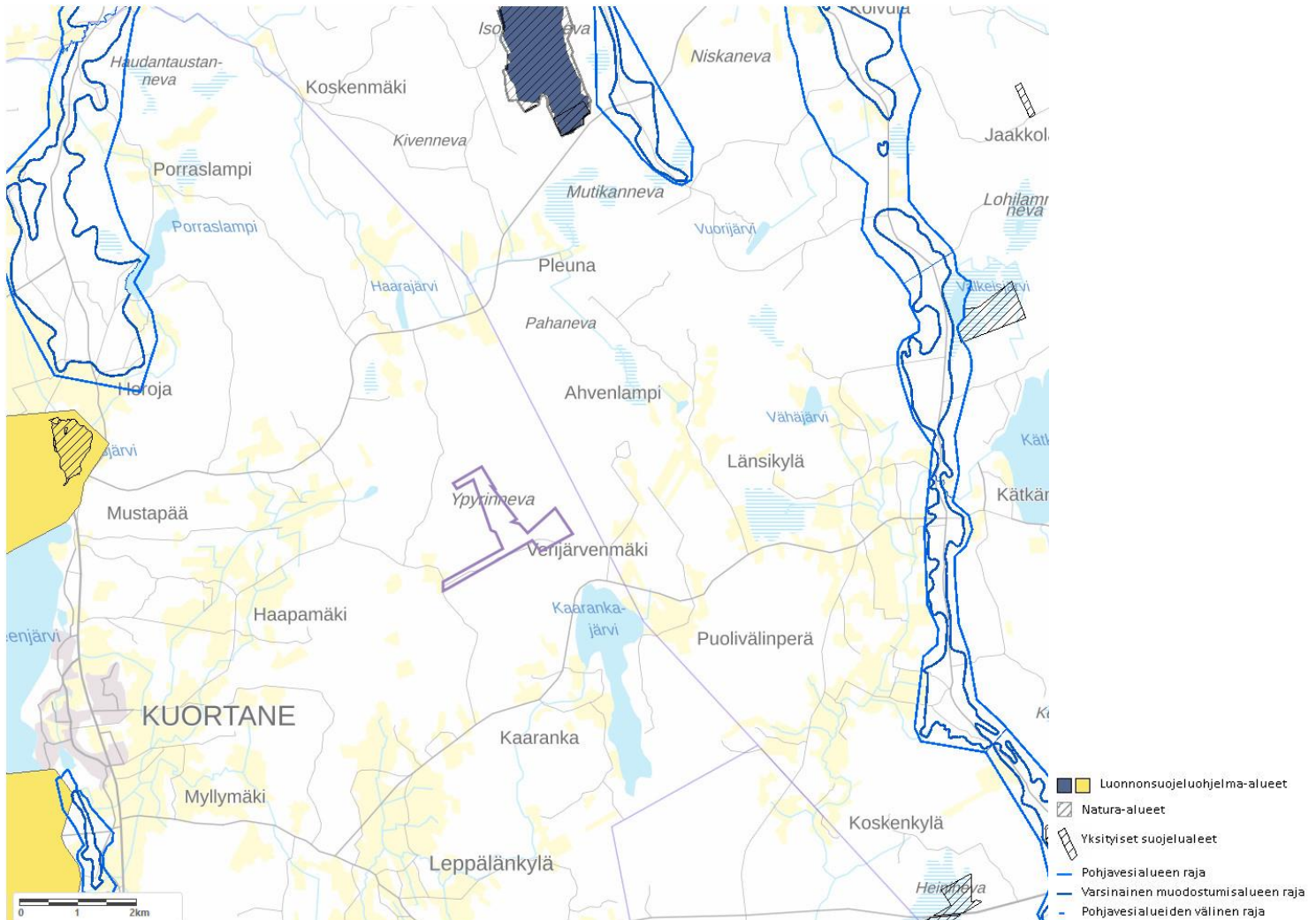
Taustatiedot suojelualueista on tarkistettu Maanmittauslaitoksen Paikkatietoikkunasta ja Syken ympäristökarttapalvelu Karpalosta. Hankealueella ei ole luonnonsuojelualueita, metsälain erityisen tärkeitä elinympäristöjä, Natura2000-alueita, suojeltuja vesistöjä, pohjavesialueita, muinaisjäännöksiä, suojeltuja kulttuuriperintökohteita tai valtakunnallisesti arvokkaita maisema-alueita.

Kaikki hankealuetta lähellä sijaitsevat suojelukohteet näkyvät karttakuvissa 3 ja 4. Lähimmät laajat suojelualueet sijaitsevat noin 6 kilometrin päässä ja lähimmät muinaiskohteet ja metsälain erityisen tärkeät elinympäristöt (rehevät lehtolaidut) noin 1-2 km päässä hankealueesta. Lähin valtakunnallisesti arvokas maisema-alue on Kuortaneenjärven kulttuurimaisema, jonka yhteydessä on Kuortaneenjärven suojeluohjelma-alue. Toinen lähialueen luonnonsuojelualue Iso Narunnevan Natura 2000-

suojelualue Lähin muinaiskohde on Kaaranka Kallioniemen tervahauta.



Kuva 3. Kartalla esitetty hankealueen lähistöllä sijaitsevat metsälain erityisen tärkeät elinympäristöt, valtakunnallisesti arvokkaat maisema-alueet (Kuortaneenjärven kulttuurimaisema) ja muinaismuistokohteet. (Maanmittauslaitoksen Paikkatietoikkuna, 9.6.2023)



Kuva 4. Hankealuetta lähellä olevat yksityiset luonnonsuojelualueet, Iso Narunnevan Natura 2000 suojelualue (tummansinisellä), Kuortaneenjärven suojeluohjelma-alue (keltaisella) sekä pohjavesialueet. (SYKE, ympäristökarttapalvelu Karpalo, 9.6.2023)

5. TULOKSET

MAASTOKÄYNTI

Maastokäynti toteutettiin 14.6.2023 klo 9-13. Maastokäynnin aikana käytiin koko hankealue läpi kävellen ja tarkastettiin

turvatuotantoalueen ulkopuolelle jäävät kuviot (1-11), kartta alla (Kuva 5).

5. a KASVILAJISTO JA LUONTOTYYPIT

LUONTOTYYPIT

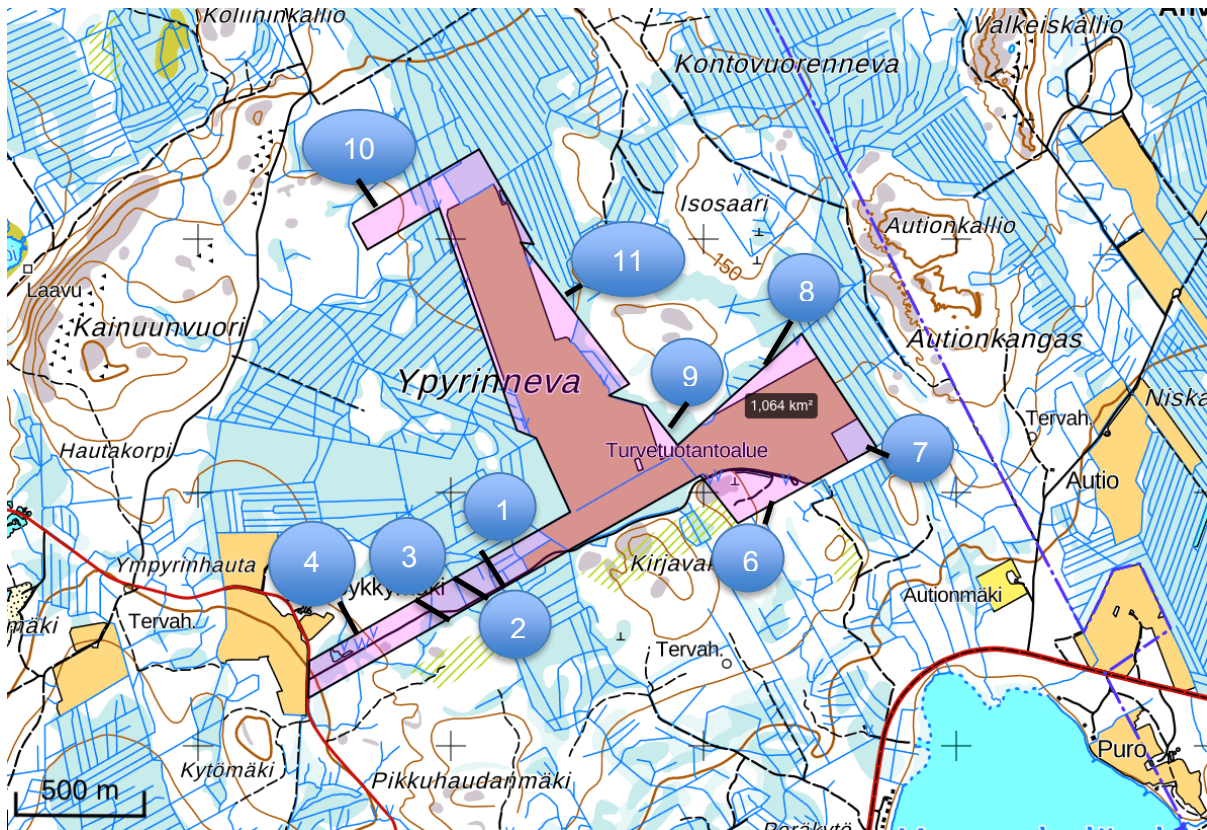
Alue on pääosin turvetuotantoaluetta ja sen reunamilla olevat alueet ovat ojitettua kangasmetsää ja ojitettua rämettä. Hankealuetta ympäröivä alue on lähinnä eri-ikäistä männikköä ja etelässä on kallioalueita. Alue on taajaan ojitettua kaikkialta muualta paitsi lounaisosasta. Molemmilla puolilla nimeämätöntä tietä oli syvät ja leveät ojat, joissa oli paljon humusta, turvetta ja rahkasammalta.

Lounaispäässä on ihmisen muokkaamia lammikoita, jotka ovat luultavasti syntyneet tuotantoalueen toiminnan seurauksena. Niistä puolet on saraikkoo (mm. pullosaraa), ja puolet avointa vettä. Ei havaintoja petolinnuista, eikä sammakon kudusta. Alueella ei havaittu lahopuita tai liito-oravalle sopivia pesäpuita.



NÄYTEALAKUVAUKSET

Hankealueelta kartoitettiin kaikki tuotantoalueen ulkopuolella olevat aurinkopuiston suunnittelualueelle kohdistuvat alueet sekä itse tuotantoalueet.



Kuva 5. Hankealueelta ja sen lähiympäristöstä kuvatut näytealat ja kuviot.

Kuvio 1

Tuotantoalueesta lounaaseen ojitettua kuivahkoa rämettä, jossa männyt 1-3m korkeita, hieskoivuntaimia harvakseltaan. Kenttäkerroksessa tupasvillaa ja kanervaa, suopursumättäitä, rahkasammalta, variksenmarjaa, vaivaiskoivua, juolukkaa ja puolukkaa, ja lakkaa. Ojissa paljon rahkasammalta.

Kuvio 2

Pieni kaistale ojitettua rämettä, jossa korkeampaa männikköä, noin 10 m korkeita, mäntyjen halkaisija noin 22 cm. Kenttäkerroksessa kanervaa, suopursumättäitä, rahkasammalta, tupasvillaa, variksenmarjaa, vaivaiskoivua, juolukkaa ja puolukkaa ja lakkaa.

Kuvio 3

Kuivempaa rämettä, jossa on 1-3 m mäntyä. Kenttäkerroksen lajeina suopursu, kanerva, paikoin runsaasti hillaa, tupasvillamättäitä, puolukkaa, juolukkaa, paikoin rahkasammalta mutta kuivemmillä alueilla seinäsammalta.

Kuvio 4

Loppu hankealueesta on kuivempaa männikköä, puut korkeintaan 7 metriä korkeita. Koivuntaimia tasaisesti. Kenttäkerroksessa kanervaa, mustikkaa, puolukkaa, jäkälää, seinäsammalta, muutamia rahkasammalpainanteita, korpisammalta. Ojissa runsaasti rahkasammalta, myös suopursua.

Alueen länsipäässä on pieniä osittain toisiinsa yhteydessä olevia pieniä lampia, joista osa oli avointa vettä ja osa saraikkoa. Niiden alueella saatiin sammakkohavainto, mutta sammakkoa ei ehditty tunnistaa. Lammikoissa ei ollut havaittavissa kutua. Lammet ovat todennäköisesti syntyneet ihmisten toiminnan seurauksena, sillä niiden ympärillä oli isoja kiviä ja ympäristö oli lampia korkeammalla olevaa koivikkoa ja sekametsää.

Kuvio 5

Hankealueen eteläpuolella kulkevan tien reunassa olevaa mänty- ja koivutaimikkoa. Oikealla puolella tietä mäntyisiä kallioita, männyt nuoria alle 7 m korkeita. Osalla kuviosta turpeennostoalueen ja tien välissä suopursurämettä. Tien molemmilla puolilla syvät, lähes auki olevat ojat, joissa rahkasammalta.

Kuvio 6

Mukulankallio, jossa kasvaa sekametsää; mäntyä, kuusta, koivua ja katajaa. Kenttäkerroksessa mustikkaa ja puolukkaa ja kuivissa kohdissa harmaa- ja valkoporonjäkälää.

Kuvio 7

Ojitettu räme. Kenttäkerroksessa tupasvillaa, suopursua ja kanervaa. Ojat pitkälti kuivia mutta hyvin näkyvillä.

Kuvio 8

Nuorta koivikkoa.

Kuvio 9

Kapea mäntyinen niemeke turvetuotantoalueen reunassa.

Kuvio 10

Pohjoisessa ojitettua männikköä, lisäksi mättäillä koivua (tainta), puolukkaa, mustikkaa ja suopursua. Ojissa saroja. Lisäksi alueella yleisesti tupasvillaa, kanervaa, lakkaa ja juolukkaa.

Kuvio 11

Ojitettua rämettä. Alueen keskellä ja sivuilla ojat ja toinen niistä rajautuu turvetuotantoalueeseen. Harvakseltaan nuorta mäntyä. Kenttäkerroksessa kanervaa, vaivaiskoivua ja tupasvillaa.

PUUSTO

Turvetuotantoalueen ulkopuolella oleva puusto on pääosin ojitetulla rämeellä kasvavaa mäntyä. Alueen

lounaisosissa on kuivempaa kangasmetsää ja männikkö on varttuneempaa. Männyn seassa kasvaa paikoin nuorta koivikkoa.

5. b ELÄINLAJISTO

Liito-orava (*Pteromys volans*)

Liito-orava kuuluu luontodirektiivin II ja IV (a) liitteisiin ja on luokiteltu vaarantuneeksi. Sen lisääntymis- ja levähdyspaikkojen heikentäminen ja hävittäminen on kiellettyä. Liito-oravalle sopivia elinympäristöjä ovat metsät, joissa on järeitä kuusia ja lehtipuita, kuten haapoja, joissa on esimerkiksi koloja asuinpaikaksi. Alueella ei ollut tällaista liito-oravalle potentiaalisesti sopivaa elinympäristöä, ei haavikoita, eikä lintujen pesäkoloja, jotka voisivat olla liito-oravalle sopivia pesiä.

Viitasammakko (*Rana arvalis*)

Viitasammakko kuuluu luontodirektiivin IV(a) liitteeseen ja niiden lisääntymis- ja levähdyspaikat ovat suojeltuja. Hankealueella on useita ojituksia, jotka voisivat olla viitasammakolla sopivia lisääntymispaikkoja. Lisäksi lounaispäässä oleva lampare ja molemmin puolin nimeämätöntä tietä kulkevat leveät ja syvät ojat voisivat sopia lisääntymispaikoksi. Viitasammakoita havainnoitiin kudusta alueen ojista ja lampareista. Kutuhavaintoja viitasammakoista ei tehty ojista eikä lampareista. Lounaisrajan lampareen lähellä olevassa ojassa havaittiin yksi sammakko, jota ei ehditty tunnistaa lajilleen.

Metsäkanalinnut

Metsoista tai teeristä ei tehty havaintoja eikä jätöksiä löytynyt.

Linnusto

Västäräkki havaittiin turvetuotantoalueella ja muista lähiympäristössä äänihavaintoina hankealueen ulkopuolelta. Palokärki, talitiainen ja räkättirastas havaittiin hankealueen eteläpuolella. Muut lajit havaittiin sekä etelä- että pohjoispuolella. Alueella ei ole lahoppua vai hakkukypsää metsää.

Havaittu laji	Tieteellinen nimi, mahdollinen uhanalaisuus
käki	<i>Cuculus canorus</i>
viherpeippo	<i>Chloris chloris</i>
räkättirastas	<i>Turdus pilaris</i>
talitiainen	<i>Parus major</i>
vihervarpunen	<i>Spinus spinus</i>
pajulintu	<i>Phylloscopus trochilus</i>
västäräkki	<i>Motacilla alba</i>

kirjosieppo	Ficedula hypoleuca
palokärki	Dryocopus martius

Muut lajit

Muita alueella havaittuja lajeja ovat metsäjänis (etelässä) sekä jälkien ja jätösten perusteella hirvi ja metsäpeura, jotka ovat kaikki alueella yleisesti liikkuvia lajeja.

5. c ARVOKKAAT LUONTOTYYPIT

Alueelta ei löytynyt erityisen arvokkaita luontotyyppiejä. Pääosa hankealueesta on turvetuotannossa olevaa aluetta ja sen reunoilla olevat alueet ovat ojitettuja rämeitä tai pieniltä osin kangasmetsiä tai taimikkoja.

6. YHTEENVETO

Hankealueella ei ole luonnonsuojelualueita, metsälain erityisen tärkeitä elinympäristöjä, Natura2000-alueita, suojeltuja vesistöjä, pohjavesialueita, muinaisjäännöksiä, suojeltuja kulttuuriperintökohteita tai valtakunnallisesti arvokkaita maisema-alueita. Alue on suurelta osin käytössä olevaa turvetuotantoaluetta, jossa ei ole mitään erityisiä luontoarvoja. Turvetuotantoalueen reunoilla olevat pienet metsäkaistaleet ovat ojitettua suota tai kangasmetsää. Ainoa alue, joka erottui mahdollisena sammakkojen nykyisenä mahdollisena elinympäristönä, oli alueen länsipäässä olevat lammikot.

LÄHTEET

AVI, Länsi- ja Sisä-Suomi, Päätös Nro 116/2019 Dnro LSSAVI/1499/2019, Ympäristönsuojelulain 89 §:n mukainen aloite Ypyrinnevan turvetuotantoalueen ympäristöluvan muuttamiseksi, Kuortane

BirdLife Suomi ry. Avoin lintutietopalvelu tiira.fi

[Etelä-Pohjanmaan maakuntakaava, vaihemaakuntakaava III, 2018](#)

[Etelä-Pohjanmaan maakuntakaava 2050, kaavaluonnos 2023](#)

Kontula, T. & Raunio, A. (toim.). 2018. Suomen luontotyyppien uhanalaisuus 2018. Luontotyyppien punainen kirja – Osa 2: luontotyyppien kuvaukset. Suomen ympäristökeskus ja ympäristöministeriö, Helsinki. Suomen ympäristö 5/2018.

Saatavilla verkkoaineistona: <https://luontotyyppienuhanalaisuus.ymparisto.fi/lutu/#/>

Länsi-Suomen ympäristövirasto, Nro 131/2005/4, Dnro LSY-2004-Y-204 Ypyrinnevan turvetuotantoa koskeva ympäristölupahakemus, Kuortane

Maanmittauslaitoksen [Paikkatietoikkuna](#)

Mossberg -Stenberg: Suuri Pohjolan kasvio 2005

Nieminen, M. & Ahola, A. (toim.) 2017: Euroopan unionin luontodirektiivin liitteen IV lajien (pl. lepäkot) esittelyt. – Suomen

ympäristö 1/2017: 1–278.

Piippo -Koponen: Suomen sammalet 2019

Stenroos et al: Suomen jäkäläopas 2011

Suomen Lajitietokeskus laji.fi

Suomen lepakkotieteellinen yhdistys ry. 2023: Suomen lepakkotieteellisen yhdistyksen suosituksia lepakkokartoitusten tekijöille, tilaajille ja kartoitustietoja käyttäville viranomaisille.

Suomen Riistakeskus. Verkkosivut.

Suomen Ympäristökeskus. 2021. Luontoselvitykset ja luontovaikutusten arviointi, Opas tekijälle, tilaajalle ja viranomaiselle.

Suomen Ympäristökeskuksen ympäristökarttapalvelu [Karpalo](#)

Svensson: Lintuopas 2009

SYKE. 2012. Viitasammakko Rana arvalis Nilsson, 1842 Esiselvitys

Tapio Maastotaulukot. 2019.

Ympäristöministeriö ja Suomen Ympäristökeskus. 2021. Valtakunnallisesti arvokkaat maisema-alueet, Pohjois-Pohjanmaa VAMA 2021. [Verkkoaineisto](#).

Ympäristöministeriö & Suomen Ympäristökeskus. 2019. Suomen lajien uhanalaisuus. [Verkkoaineisto](#)