

Kuortaneen kunnan lausunto Kuortaneen kunnanvaltuuston päätöksen 30.1.2023 § 3 (Sarvinevan tuulivoimaosayleiskaava 2 ehdotuksen hyväksyminen) johdosta Vaasan hallinto-oikeuteen jätettyyn valitukseen / valitus 1 (diaarinumero 299/2023)

Kätkänjoen kyläseura ry:n valituksen perustelut ja kunnan vastineet niihin

1) Etelä-Pohjanmaan vaihemaakuntakaava I:ssä / Tuulivoima, Sarvinevan alue ei kuulu tuulivoiman tuotantoon soveltuvaksi alueeksi.

- Vastineessaan Kuortaneen kunta mainitsee, että hanke ei ole maakunnallisesti merkittävä, eikä sitä siten ole tarpeen merkitä maakuntakaavaan.

- Etelä-Pohjanmaan maakuntakaavan Vaihekaava I sivulla 12, kaavaselostuksessa kuitenkin kerrotaan, että maakuntakaavassa esitettyjen puistojen vähimmäiskoko vaihtelee kuitenkin pääsääntöisesti 8-10 voimalayksikön välillä.

- Sarvinevan tuulimyllyjä on tulossa 8 kpl, joiden kokonaiskorkeus on 280 metriä. Sarvinevan tuulivoimakaava on Etelä-Pohjanmaan vaihemaakuntakaavan vastainen.

Perustelu 1. Kuortaneen kunnanvaltuuston päätös on lainvastainen koska Sarvinevan tuulivoimankaava on Etelä-Pohjanmaan vaihemaakuntakaavan vastainen.

Vastine

Maakuntakaavassa on osoitettu maakunnallisesti merkittävät tuulivoimatuotannon alueet. Tämä hanke on niin pieni, että se ei ole maakunnallisesti merkittävä, eikä sitä siten ole tarpeen merkitä maakuntakaavaan.

Etelä-Pohjanmaan liitto toteaa kaavaehdotuksesta antamassaan lausunnossa (9.8.2022): "Tuulivoimayleiskaavan kaavaselostuksessa on huomioitu Etelä-Pohjanmaan maakuntakaavatilanne hankealueella, eikä kaava ole ristiriidassa maakuntakaavan kanssa."

Etelä-Pohjanmaan liitto valmistelee uutta maakuntakaavaa 2050. Sen valmisteluvaiheen kuulemista 1.2.-10.3.2023 varten on laadittu kaavakartta, johon on merkitty Sarvinevan tuulivoimahanke tuulivoimaloiden alueeksi.

2) Suunniteltua tuulivoimala-aluetta ei pitäisi sisällyttää kunnan hyväksymään osayleiskaavaan.

Maankäyttö- ja rakennuslain 77 a §:ssä on säädetty yleiskaavan erityisistä sisältövaatimuksista.

Laadittaessa 77 a §:ssä tarkoitettua tuulivoimarakentamista ohjaavaa yleiskaavaa, on sen lisäksi, mitä yleiskaavasta muutoin säädetään, huolehdittava siitä, että:

- 1) yleiskaava ohjaa riittävästi rakentamista ja muuta alueiden käyttöä kyseisellä alueella;
- 2) suunniteltu tuulivoimarakentaminen ja muu maankäyttö sopeutuu maisemaan ja ympäristöön;
- 3) tuulivoimalan tekninen huolto ja sähkönsiirto on mahdollista järjestää

Esityksen mukaisia yleiskaavoja laadittaessa on hallituksen esityksen perustelujen mukaan muun muassa kiinnitettävä erityistä huomiota suunniteltujen tuulivoimaloiden sopeutumiseen ympäristöönsä ja alueen mahdollisten muiden maankäyttömuotojen tarpeiden yhteen sovittamiseen ja huomioon ottamiseen. Esityksessä tarkoitettuja yleiskaavoja laadittaessa on huolehdittava asianmukaisesta vaikutusten arvioinnista sekä järjestettävä osallisten osallistumismahdollisuudet laissa tarkoitetulla tavalla.

Perustelu 2. Kuortaneen kunnanhallituksen päätös on lainvastainen, koska kaavaa laadittaessa ei ole huomioitu yleiskaavan erityisiä sisältövaatimuksia jäljempänä kerrotulla tavalla.

Tällä perusteella kaava tulisi kokonaan kumota.

Vastine

Koko kaava-alue on osoitettu maa- ja metsätalousvaltaiseksi alueeksi, jonka sisälle on osoitettu osa-alueina tuulivoimaloiden alueet. Lisäksi on osoitettu tarvittavat tieyhteydet sekä maakaapeleiden sijainnit. Näiden lisäksi on osoitettu muinaismuistokohteet ja muut kulttuuriperintökohteet. Kaava rajoittaa asuin- ja lomarakennusten rakentamista kaava-alueelle, mutta maa- ja metsätaloutta ja tuotannollista toimintaa palvelevaa rakentamista kaava ei rajoita. Tuulivoimaosayleiskaava ohjaa riittävästi rakentamista ja muuta alueiden käyttöä kyseisellä alueella.

Kaava-alue sijaitsee peitteisessä maastossa eikä sen lähellä ole maisemallisesti arvokkaita alueita. Kaavan vaikutukset maisemaan ja ympäristöön on arvioitu kaavaselostuksessa. Suunniteltu tuulivoimarakentaminen ja muu maankäyttö sopeutuu maisemaan ja ympäristöön.

Kaava-alueella on nykyisin talousmetsää ja turvetuotannossa olevia ja olleita alueita, joten alueella on jo nykyisin kattava tieverkko. Kaava-alueen länsipuolella sijaitsee 110 kV:n voimajohto. Tuulivoimalan tekninen huolto ja sähkönsiirto on mahdollista järjestää.

Kaavaa laadittaessa on otettu huomioon MRL 39 § mukaiset yleiskaavan sisältövaatimukset sekä MRL 77 b § mukaiset Tuulivoimarakentamista koskevan yleiskaavan erityiset sisältövaatimukset.

3) Kohde sijaitsee puolustusvoimien varalaskupaikan suojavyöhykkeellä. Etelä-Pohjanmaan III vaihemaakuntakaavassa on Alavuden-Kuortaneen ja Kauhavan lentoliikenteen varalaskupaikkojen suoja-alueet ja -vyöhykkeet. Sarvinevan tuulivoima alue on Etelä-Pohjanmaan III vaihemaakuntakaavan vastainen, koska sijaitsee kokonaisuudessaan kaavan suojavyöhykkeellä. Suoja-alueelle ei tule osoittaa korkeita rakennelmia.

Vaihemaakuntakaavan III mukaan sivulla 57, merkinnällä osoitetaan Alavuden - Kuortaneen ja Kauhavan lentoliikenteen varalaskupaikat. Suunnittelumääräys: Lentoliikennettä palvelevien varalaskupaikkojen suoja-alueille ei tule osoittaa melulle herkkiä toimintoja tai esterajoituksia aiheuttavia korkeita rakennuksia.

KHO:n käsittelemässä valituksessa koskien Hartolan kunnassa rakennettavia kahta tuulivoimalaa ja Joutsan varalaskupaikkaa (KHO 5488/2017) puolustusvoimat on esittänyt, että Joutsan varalaskupaikka pitää olla vähintään 12 kilometrin etäisyys lähimmästä tuulivoimalasta. KHO on käsitellyt asiaa käyttäen sovellettavana vähimmäisetäisyytenä 12 kilometrin etäisyyttä varalaskupaikasta. Tätä etäisyysvaatimusta tulisi soveltaa myös Sarvinevan tuulivoimalaa arvioitaessa.

Myös Sarvinevan tuulivoima alueeseen tulisi myös soveltaa vähintään 12 kilometrin etäisyyttä varalaskupaikasta. Tässä tapauksessa vähimmäisetäisyydet rikkoutuvat niin selkeästi, että siitä muodostuu este tuulivoimaloiden rakentamiselle, eikä täten ole yhdenmukainen KHO 5488/2017 päätöksen kanssa.

Vastine

Kaavan laatimisvaiheessa hanketoimija oli yhteydessä puolustusvoimiin, jonka lausunnon perusteella luonnosvaiheen voimalan paikoista poistettiin läntisin lähimpänä varalaskupaikkaa sijainnut paikka.

Puolustusvoimien 2. Logistiikkarykmentti on kaavaehdotuksesta antamassaan lausunnossa 12.8.2022 todennut, että Puolustusvoimat ei vastusta suunnitelman mukaisten tuulivoimaloiden rakentamista Kuortaneen Sarvinevan alueelle. Saman sisältöisen lausunnon

puolustusvoimat antoi 26.1.2021 aikaisemman hallinto-oikeudessa jääviyden takia kaatuneen kaavan kaavaehdotuksen osalta.

*Etelä-Pohjanmaan liitto toteaa kaavaehdotuksesta antamassaan lausunnossa (9.8.2022):
"Tuulivoimayleiskaavan kaavaselostuksessa on huomioitu Etelä-Pohjanmaan maakuntakaavatilanne hankealueella, eikä kaava ole ristiriidassa maakuntakaavan kanssa."*

Etelä-Pohjanmaan liitto valmistele uutta maakuntakaavaa 2050. Sen valmisteluvaiheen kuulemista 1.2.-10.3.2023 varten on laadittu kaavakartta, johon on merkitty Sarvinevan tuulivoimahanke tuulivoimaloiden alueeksi.

4) Radio ja TV-verkon häiriöt:

Digita toteaa lausunnossa seuraavaa:

- Hanke vastaavaan on esitettävä konkreettinen suunnitelma tuulivoimalan valtakunnallisen radio- ja tv-verkon lähetyksille aiheuttamien häiriöiden estämiseksi tai poistamiseksi.
- Digita toteaa myös, että onkin erityisen tärkeää, että tuulivoimaloiden tv-vastaanotolle aiheuttamat häiriöt pyritään välttämään hyvissä ajoin etukäteen, jos voimaloiden suunnitteluvaiheessa tuulivoimaloiden ja verkko-operaattoreiden välisillä yhteistyöllä. Ellei näin tehdä, riskinä on, että tuulivoimaloiden roottoreiden kotitalouksille tv-vastaanotolle aiheuttamat häiriöt jäävät korjaamatta ja kotitalouksien kärsittäviksi. Esim Pori Peitto.
- Tuulivoimayhtiöt tulee siten jo kaavoitus - ja rakennuslupavaiheessa velvoittaa huolehtimaan siitä, että tuulivoimalat sijoitetaan alueelle siten, että häiriöitä kotitalouksien antenni-tv vastaanotolle ei aiheudu.
- Viranomaisten tulisi päätöksellään tuoda selvästi esiin myös se, että mikäli huolellisesta ennakkosuunnittelusta huolimatta tuulivoimalat kuitenkin aiheuttavat häiriöitä tv-vastaanotolle, tulee tuulivoima yhtiön huolehtia häiriöiden poistamisesta ja niistä aiheutuvista kustannuksista.

Sarvinevan tuulivoima alueesta ei ole tehty ainuttakaan selvitystä siitä miten tv-vastaanotto häiriintyy, eikä missään selvityksessä/päätöksessä lue, että tuulivoima yhtiön tulee huolehtia mahdollisista tv vastaanotolle aiheutuvista häiriöistä.

Kuortaneen kunta on vain Digitan vastineessa maininnut, että TV-antenni pitää olla Traficomien määräysten mukainen. Kunta ei ole millään tavalla huomionnut sitä, että tuulivoimalat aiheuttavat Kätkänjoen kylälle merkittävän ongelman TV vastaanotolle.

Käytännössä Digitan lausunto on ohitettu täysin, eikä ainuttakaan mittausta ole Kätkänjoella tehty.

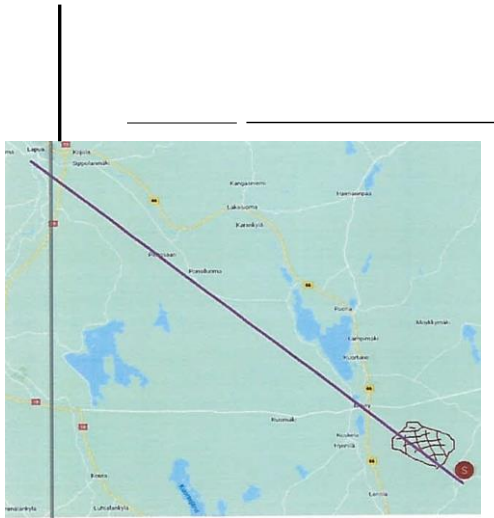
Digitan Heikki Lindbergin käydyssä puhelinkeskustelussa Lindberg toteaa, että k.o. tuulivoima alue tulee hyvin suurella todennäköisyydellä aiheuttamaan häiriötä tv-kuvaan.

Traficomien toteaa lausunnossa seuraavaa:

- Traficomien vastineen mukaan tuulivoimaloiden monissa tapauksissa on todettu vaikuttaneen TV-vastaanoton laatuun maanpäällisissä tv-lähetysverkoissa.
- Traficomien vastineen mukaan on tärkeää varmistaa, että TV- ym toimivat jatkossakin riittävän häiriöttömästi.

Mitään varmistusta ei ole tässä tuulivoima hankkeessa tehty eikä selvitystä. TV-antennin näkyvyys Kätkänjoella Lapuan suuntaan on täysin selvittämättä, vaikka koko tuulivoima-alue on suoraan Lapuan ja Kätkänjoen välissä. Lisäksi radio- ja tv-kuva tulee häiriötä myös Rantatöysän alueelle.

Kätkänjoen kylä sijaitsee Sarvinevan tuulivoimalueen välittömässä läheisyydessä. Tuulivoima alue on kokonaisuudessaan Lapua tv-maston ja Kätkänjoen kylän välissä. Tuulivoima alue merkitty karttaan punaisena viivoitettuna punaisena neliönä. S on Kätkänjoen kylä.



Kätkänjoelta saa TV-kuvan näkymään vain Lapualta, koska Tohniinmäki estää TV-signaalin tulon Ähtäristä. Kaavaselosteessa on virheellisesti mainittu, että tv-lähetinsignaali tulisi molemmista suunnista. Näin ei ole. Kätkänjoelta saa TV:n näkymään vain Lapuan maston kautta ja tuulivoima alue on kokonaisuudessaan tällä reitillä.

- Tuulivoima-alueella on asennettava täytilähetinasema, joka turvaa TV:n näkyvyyden
- Mitään mainintaa ei ole täytilähetin asemasta.

Alavuden kaupunginhallitus edellyttää päätöksessään 18.1.2021 § 2, että tuulivoima puiston lähialueen tv-näkyvyys tulee turvata tarpeellisin toimin. Kätkänjoen alueen tv-lähetykset vastaanotetaan Lapuan mastolta, koska Ähtärin mastolta ei ole alueelle riittävää signaalia.

- Kuortaneen kunta on vastineessa maininnut että TV anteeni on oltava Traficomien määräysten mukainen tai siirtämällä antennia tarvittaessa hiukan tai suuntaamalla antenni oikein.

Perustelu 4. Kuortaneen kunnanvaltuuston päätös on lainvastainen, koska minkäänlaista ennakkosuunnittelua ei ole tv-näkyvyydestä tehty, eikä tuulivoimaosayleiskaavassa ole tehty ennakkosuunnittelua tv häiriöiden poistamiseksi. Kuortaneen kunnanvaltuuston päätös lonkkaa Kätkänjoen ja laajemminkin myös Rantatöysän asukkaiden oikeutta saada häiriötön tv-kuva. Kaava tulisi tämän vuoksi kumota ja palauttaa uudelleen valmisteltavaksi.

Vaadimme toissijaisesti, että kaavapäätöksen tulee merkintä siitä, että selvitys tuulivoimaloiden vaikutuksista Kätkänjoen ja laajemminkin Rantatöysän alueen asukkaiden tv-kuvan näkyvyyteen on tehtävä ennen voimaloiden rakentamista, ja siitä, että tuulivoiman omistaja on velvollinen saattamaan tv-kuvat häiriöttömiksi omalla kustannuksellaan

Vastine

Kaavaselostuksen kohdassa 10.17 kuvataan, miten menetellään, jos hanke aiheuttaa häiriöitä TV-kuvassa.

”TV-lähetystiin mahdollisesti aiheutuvat häiriöt pystytään yleensä korjaamaan varmistamalla, että antenni on Traficomien määräysten mukainen, siirtämällä antennia tarvittaessa hiukan ja suuntaamalla antenni oikein. Kaavassa on voimaloiden sijainnit suunniteltu siten, että yksittäisiä tuulivoimaloita siirtämällä ei saavuteta merkittäviä muutoksia TV-signaaleissa.

Mikäli TV-näkyvyys heikkenee tuulivoimaloiden johdosta, vastaa tuulivoimatoimija korjaavista toimenpiteistä.

Korjaavat toimenpiteet tehdään seuraavassa järjestyksessä (mikä tahansa toimenpide toimii ensin):

- *Antennien tarkennettu suuntaus tai vastaanottosuunnan muutos (Lapua / Ähtäri)*
- *Talokohtaisten signaalinvahvistimien asennus*
- *Vaihtoehtoisten TV signaalien vastaanotto tietoverkkoja pitkin (4G, 5G, valokuitu)*
- *Täytevastaanottimen/-lähettimen asennus, jolla TV signaali kierretään tuulivoima-alueen ohi.”*

5) Ympäristökeskuksen lausunto, sekä havainnekuvat ja näkymäanalyysi

Valtakunnallisesti arvokkaisiin kohteisiin vaikuttavissa hankkeissa on pyydettävä ympäristökeskukselta lausunto.

- Lähin valtakunnallisesti ja maakunnallisesti arvokas maisema-alue (Kuortaneenjärven kulttuurimasemat, MAO 1001106) sijoittuu kaava-alueen länsipuolelle noin 1,6 km etäisyydelle.
- Samalle maisema-alueelle sijoittuu myös lähin valtakunnallisesti arvokas rakennettu kulttuuriympäristö (RKY2009) sijoittuu kaava-alueen länsipuolelle noin 2.5 km Kuortaneen-Pohjalaistalot-Kuhajärvi
- Kuvauspiste 10A Kätkänjoelta todetaan, että muutos on maisemassa oleellinen, kun etäisyys on voimaloihin 2.4 km. Miksi valtakunnallisesti arvokkaalta maisema-alueelta ei ole otettu valokuvaseittemä, vaikka etäisyys on sama kuin Kätkänjoelta otetusta kuvapistestä 10A ?

Sarvinevan tuulivoimapuiston havainnekuvat ja näkymäanalyysi, on kokonaan tekemättä Kuortaneenjärven kulttuuri maisemasta (MA0100106) sekä Kuortaneen-Pohjalaistalot-Kuhajärvi (RKY2009)

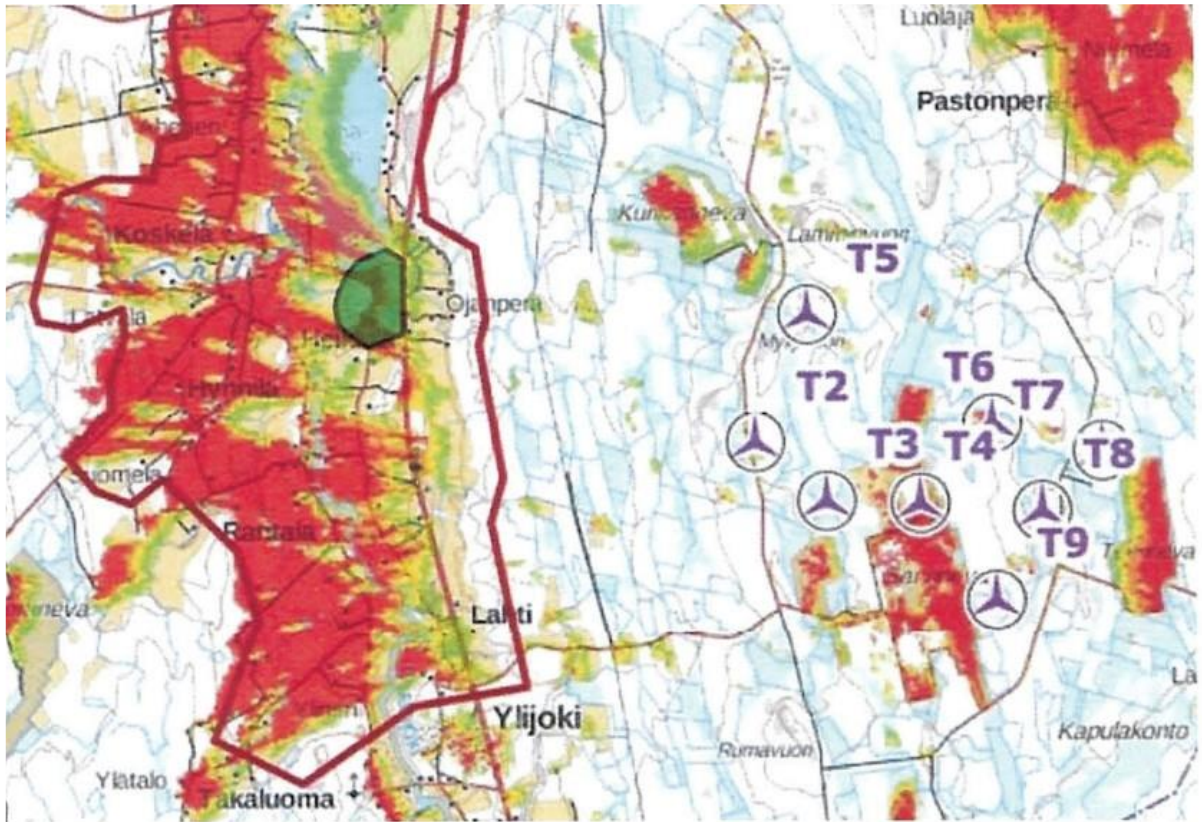
- Molemmat alueet kuuluvat lähivaikutusalueeseen, jossa visuaaliset vaikutukset ovat niin merkittäviä, että ne vaikuttavat maiseman luonteeseen ja laatuun.
- Tuulivoimalat voivat olla maisemakuvassa dominoivia, mikäli näkemäesteitä ei ole.
- Sarvinevan tuulivoimat näkyvät suoraan molempiin alueisiin, siksi havainnekuva ja näkymäanalyysi on tehtävä alueelta.
- Erillinen havainnekuva ja näkymäanalyysi on tehtävä Heikkilän alueelta sekä Rantalan alueelta. Alueet on keskellä valtakunnallisesti arvokasta maisema-alueetta sekä lähellä valtakunnallisesti arvokasta kulttuuriympäristöä ja noin 2.5 km päässä kaava-alueesta.
- Vastineessa mainitaan virheellisesti, että näkymäanalyysi olisi tehty Heikkilän ja Kuhajärven alueesta. Tältä alueelta ei ole tehty havainnekuva eikä näkymäanalyysia, vaikka kaikki myllyt näkyvät alueelle selvästi ja aiheuttaa maisemaan merkittävän muutoksen. Koko valtakunnallisesti merkittävälle maisema-alueelle näkyvät kaikki tuulimyllyt, kuten kuvasta käy ilmi. Valtakunnallisesti merkittävä maisema-alue on merkitty kuvaan punaisella viivalla. Punaisella on merkitty myös myllyjen näkyvyys alueella. Alueen keskellä on vihreällä merkitty valtakunnallisesti merkittävä kulttuurialue.

Perustelu 5. Sarvinevan tuulivoimapuiston havainnekuvat ja näkymäanalyysi. on kokonaan tekemättä Kuortaneen järven kulttuuri maisemasta (MAO 100106) sekä Kuortaneen-Pohjalaistalot-Kuhajärvi (R.KY2009) ja rikkoon näin valtakunnallisesti arvokkaan maiseman.

Ympäristökeskukselta lausunto on pyytämättä.

Tuulivoimapuisto vaikuttaa oleellisesti Kuortaneen järven kulttuurimaisemaan.

Mikäli kaavaa ei vastoin valittajien käsitystä kokonaisuudessaan kumota, tulisi se tältä osin palauttaa uudelleen valmisteltavaksi ao. lausunnon saamiseksi ja havainnekuvien ja näkymäanalyysin puuttumisen vuoksi.



Vastine

Kaavaselostuksessa on esitetty runsaasti havainnekuvia eri etäisyyksiltä, mutta jokaisesta kohdasta ei ole mahdollista laatia havainnekuvaan. Havainnekuvien lisäksi kaavaselostuksessa on esitetty kartta näkyvyysalueista (eli ne kohdat, joihin voimat näkyvät) sekä yhdistelmäkartta, jossa on esitetty sekä näkymisalueet että arvokkaat maiseman ja kulttuuriympäristön kohteet. Näiden selvitysten perusteella kaavaselostuksessa on arvioitu luotettavasti hankkeen vaikutukset maisemakuvaan, kulttuurihistoriallisesti merkittäviin kohteisiin ja kulttuurihistoriallisesti merkittäviin aluekokonaisuuksiin.

6) Vuorovaikutus kaavoituksen eri vaiheissa. Kätkönjoen kyläyhdistystä eikä Kätkönjoen kyläläisiä ole informoitu hankkeesta mitenkään, vaikka se on lähin kylä kaavoitusalueella. Tämä antaa hankkeessa hyvin negatiivisen vaikutelman. Ympäristöhallinnon ohjeen 5/2016 mukaan tuulivoimarakentamisen suunnittelussa vuorovaikutus osallisten kanssa koko kaavoitusprosessin aikana on olennaista. Tätä ympäristöhallinnon ohjetta ei ole noudatettu tässä hankkeessa.

Kuntarajasta huolimatta on kuulemiset tehtävä.

Toimintatapa, jolla tätä Kuortaneen kunnan kaavoitushanketta on viety Kuortaneella eteenpäin on hyvin epäkorrekti Kätkönjoen kyläläisiä kohtaa, vaikka tuulimyllyt sijaitsevat lähimpänä juuri Alavudella sijaitsevaa Kätkönjoen kylää.

Kuortaneen ympäristölautakunta päätöksessään 12.5.2020 § 27 pyytää lausuntoja eri tahoilta, mutta Kätkönjoen kyläseura on täysin ohitettu.

Sarvinevan tuulivoimayleiskaavan kaavaselosteen mukaan osallisia ovat viranomaiset, yhdistykset, järjestöt ja yhteisöt mm kyläseurat. Kuortaneen Mäyryn kyläyhdistystä on hankkeesta informoitu maaliskuussa 2017. Kätjänjoen kyläseuraa ei ole hankkeesta informoitu mitenkään, eikä ainuttakaan lausuntoa ole pyydetty, vaikka Kätjänjoen kylä on lähin kylä tuulivoima hankkeessa.

Esimerkkinä kuulemisen tarpeellisuudesta ja tässä kohtaa sen puuttumisesta, on kaavaselostuksessa virheellistä tietoa Kätkäjoen osalta ESIm. Kätjänjoen kuntorata sijaitsee kaava-alueelta alle 2 km etäisyydessä, ei neljän kilometrin etäisyydellä. Myös Kätjänjoen kylätalo sijaitsee 2.1 km päässä kaava-alueelta, joka on Kätjänjoella oleellinen virkistysalue. Kätjänjoen kyläteatterin järjestää paikalla esityksiä.

Perustelu 6. Maankäyttö- ja rakennuslain 6 §:n mukaan kaavaa valmisteltaessa on oltava vuorovaikutuksessa niiden henkilöiden ja yhteisöjen kanssa, joiden oloihin tai etuihin kaava saattaa huomattavasti vaikuttaa. Kaavoja valmistelevien viranomaisten on tiedotettava kaavoituksesta sillä tavoin, että niillä, joita asia koskee, on mahdollisuus seurata kaavoitusta ja vaikuttaa siihen. Tämä ei kuitenkaan ole säännöksen eikä ympäristöhallinnon ohjeen 5/2016 mukaisesti toteutunut. Vaadimme asian palauttamista uudelleen valmisteltavaksi Alavuden puolella olevien Kätjänjoen kyläseuran ja alavutelaisten kuulemiseksi asiassa.

Vastine

Osayleiskaavan vuorovaikutus on järjestetty MRL 62 § ja MRA 19 § mukaisesti. Vuorovaikutuksen toteutuminen on kuvattu kaavaselostuksen kohdassa 8.

Kaavaluonnos oli nähtävillä 17.3.-19.4.2022 ja kaavaehdotus 23.6.2022-21.8.2022 kunnan ilmoitustaululla ja kotisivulla.

Kätkäjoen kyläyhdistys esitti mielipiteensä kaavaluonnoksesta ja muistutuksen kaavaehdotuksesta, joten yhdistys on päässyt ottamaan kantaa kaavoitukseen sen kaikissa vaiheissa.

7) Melumallinnus on tehty Vestas 162 - 5.6 MW tuulivoimaloilla. Melu- ja varjostusmallinnuksen mukaan voimalan napakorkeus olisi 199 metriä. Valmistajan mukaan Vestas 162-5.6 mw voimalan maksimi napakorkeus on 166 metriä. Melumallinnus on hylättävä koska Vestas 162-5.6 mw voimalan napakorkeus ei voi valmistajan mukaan olla 199 metriä.

Perustelu 7. Kuortaneen kunnanvaltuuston päätös on lainvastainen, koska melu- ja varjomallinnus mallinnus ei vastaa kaavaan haettavaan myllyn kokoa. Mallinukset on tehty Vestas 162 laitteilla, joiden napakorkeus on 166 metriä, ei 199 metriä.

Vastine

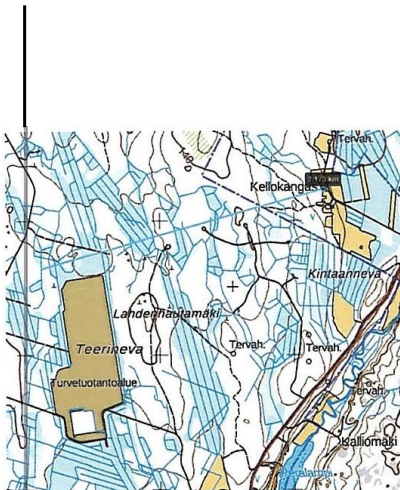
Kaikki voimaloiden tekniset mallinukset (melu, välke, näkymisanalyysi) on tehty kaavan mahdollistamalla enimmäiskorkeudella. Tuulivoimalat ovat kehittyneet ja kehittyvät jatkuvasti. Tämä kehitys koskee myös voimaloiden tornien korkeuksia. Siinä vaiheessa, kun hanketta lähdetään toteuttamaan, käytetään sillä hetkellä markkinoilla olevia voimalaitostyyppisiä, jota todennäköisesti ei vielä ole edes olemassa.

Kaavan yleisissä määräyksissä todetaan, että jos tuulivoimaloiden melutasot poikkeavat kaavoitusvaiheessa ilmoitetusta, rakennusluvan yhteydessä on esitettävä uudet melulaskennat.

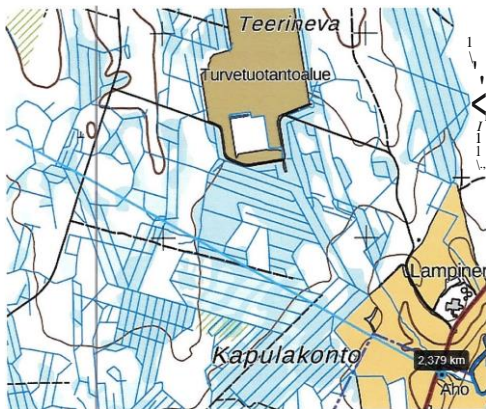
Kaavoituksen yhteydessä tehdyt melu- ja varjostusmallinukset antavat oikean kuvan kaavan mahdollistamien tuulivoimaloiden melun ja varjostusvälkkeen vaikutuksista.

8) Alavuden kaupunginhallitus päätöksessään 18.1.2021 § 2 esittää kolmen kilometrin suojavyöhykettä tuulivoiman ja asutuksen väliin. Tätä suojaetäisyyttä ei noudateta Alavuden Kätjänjoella. Tuulimyllyt sijaitsevat aivan Alavuden kaupungin ja Kuortaneen kunnan rajalla. 3 kilometrin suojaetäisyydet eivät täyty Alavuden kaupungin alueella.

Etäisyys tuulimyllystä nro 7, vakinaiseen asuntoon Alavudella 2.1 km.



Etäisyys tuulimyllystä nro 9, vakinaiseen asuntoon Alavudella 2,4 km



Myös tuulimyllystä nro 8, on etäisyydet Alavudelle lähimpään asutukseen alle 3 km

Perustelu 8. Sarvinevan tuulivoiman osayleiskaava rikkoo Alavuden kaupunginhallituksen 18.1.2021 § 2 päätöstä. Alavuden kaupungissa sijaitseviin kiinteistöihin on tuulivoirnaosayleiskaavaan merkityiltä tuulimyllyiltä alle 3 km matka.

Vastine

Maankäyttö- ja rakennuslain mukaisesti Kuortaneen kunnanvaltuusto päättää Kuortaneen alueen yleiskaavoista.

Esitämme, että kunnanvaltuuston päätös 30.1.2023 3 § Sarvinevan osayleiskaavan hyväksymisestä kumotaan edellä esitetyillä perusteilla kokonaisuudessaan.

Mikäli kaavaa ei vastoin käsitystämme kumota, esitämme sen palauttamista uudelleen valmisteltavaksi kohtien 4, 5 ja 6 perusteella.

Mikäli kaavaa ei vastoin käsitystämme myöskään palauteta uudelleen valmisteltavaksi, esitämme sitä täydennettäväksi seuraavanlaisin kaavamääräyksiin: kaavapäätöksen tulee merkintä siitä, että tuulivoiman omistaja on velvollinen saattamaan tv-kuvat häiriöttömiksi omalla kustannuksellaan Lapuan TV-maston kautta.

Vastine

Kaava perustuu riittäviin selvityksiin ja sen laadinnassa ja päätöksissä on noudatettu MRL:n säännöksiä.

Valituksen liite:

Sarvinevan kaavaselosteen mukaan sivulla 16 on tuulivoimahankkeen hyväksyttävyydestä on saatu pääesikunnan lausunto 3.12.2020, jonka mukaan puolustusvoimat ei vastusta suunnitelman mukaisten tuulivoimaloiden rakentamista Sarvinevan alueelle.

Tämän jälkeen on tilanne maailmalla muuttunut oleellisesti Ukrainan sodan myötä.

Alavudella Tuurissa oli käynnissä Talasnevilla tuulipuistohanke, jonka Puolustusvoimat kielsi 9. elokuuta 2022. Syy oli se, että varalaskutumisaikapaikka on liian lähellä Talasnevan tuulivoimapuistoa. Tämä Tuurissa sijaitseva Talasnevan tuulivoimapuisto on kauempana varalaskutumisaikapaikasta kuin Sarvinevan tuulivoima-alue. Lausunto oli kysytty puolustusvoimilta kesällä 2022. Sarvinevan lausunto on pyydetty lähes 2 vuotta sitten, jolloin tilanne oli maailmalla aivan toisenlainen. Talasnevan lausunnon perusteella, Sarvinevan lausunto ei ole enää pätevä, koska Talasnevan lausunto on uudempi ja sijaitsee samalla varalaskutumisaikapaikan vyöhykkeellä.

Koska Puolustusvoimien lausunto ei ole ajantasainen, tulee pääesikunnalta hankkia ajantasainen lausunto Sarvinevan tuulivoimapuistosta, tähän nykyiseen nyt valmisteilla olevaan kaavaehdotukseen. Kaavaehdotusta ei voi hyväksyä, mikäli puolustusvoimat eivät ole antaneet uutta lausuntoa.

Vastine

Kts. vastine kohtaan 3): Puolustusvoimien 2. Logistiikkarykmentti on kaavaehdotuksesta antamassaan lausunnossa 12.8.2022 todennut, että Puolustusvoimat ei vastusta suunnitelman mukaisten tuulivoimaloiden rakentamista Kuortaneen Sarvinevan alueelle. Saman sisältöisen lausunnon puolustusvoimat antoi 26.1.2021 aikaisemman hallinto-oikeudessa jääviyden takia kaatuneen kaavan kaavaehdotuksen osalta. Puolustusvoimien jälkimmäinen lausunto on annettu Ukrainan sodan syttymisen jälkeen.

Johtopäätös:

Kuortaneen kunta katsoo, ettei kunnanvaltuuston päätös ole syntynyt virheellisessä järjestyksessä, kunnanvaltuusto ei ole päätöstä tehdessään ylittänyt toimivaltaansa eikä kunnanvaltuuston päätös ole muutenkaan lainvastainen. Valitus tulee perusteettomana hylättyä.

Lisäksi kunta pyytää, että hallinto-oikeus käsittelee asian nopeutetulla aikataululla. Perusteena tälle on nyt valituksen kohteena olevaan ja sitä edeltävään kaavaprosessiin yhteensä kulunut aika.